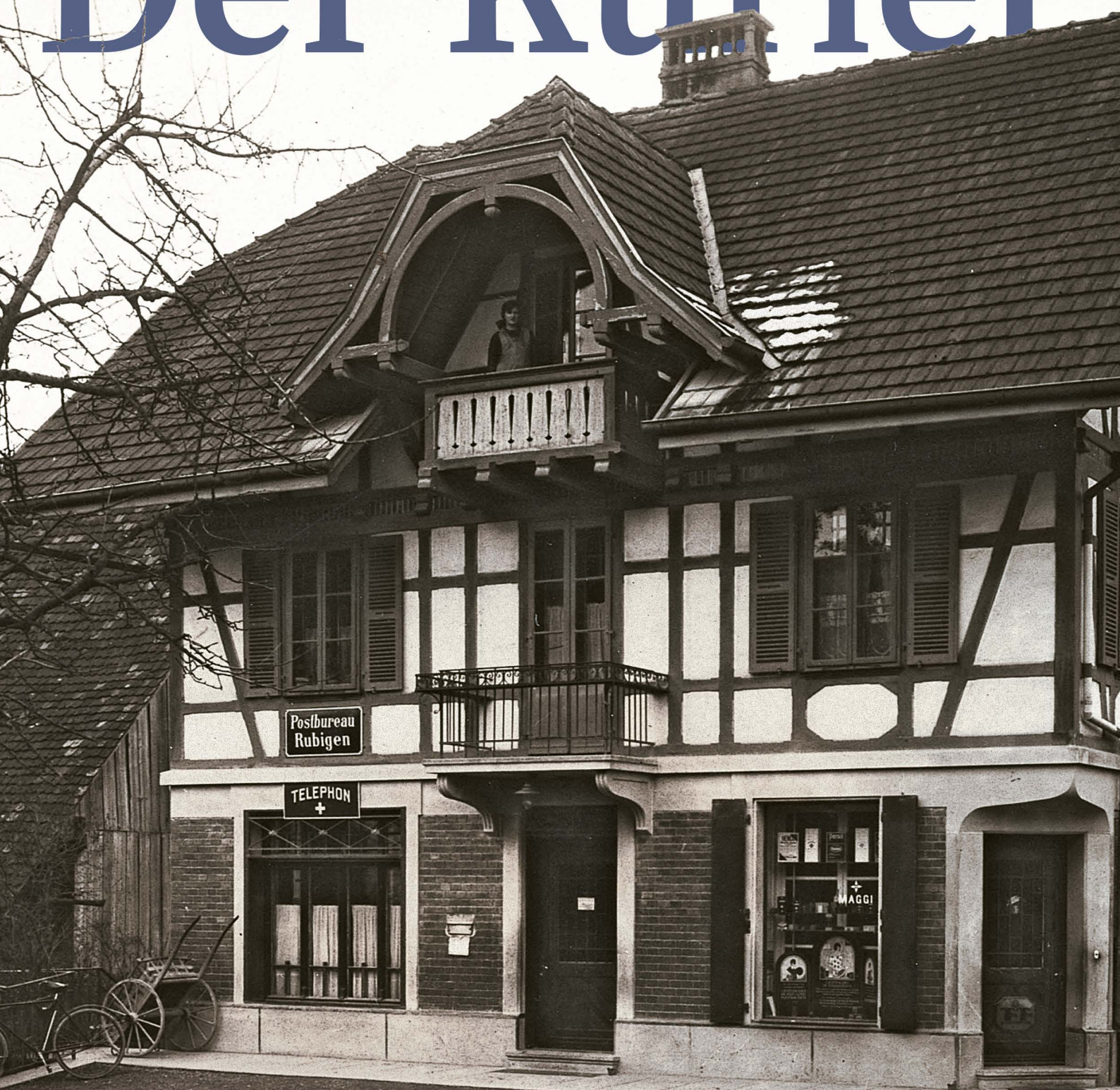


# Der Kurrier



**RUBIGEN**

Genial im Aaretal



# Kontakt & Informationen

## Gemeindeverwaltung Rubigen

Worbstrasse 34  
3113 Rubigen

Tel. 031 720 41 41  
WhatsApp: 076 518 22 00  
Threema ID: 4Z4T2XTC

Gemeindeverwaltung: [info@rubigen.swiss](mailto:info@rubigen.swiss)

Gemeindeverwalter: Roland Schüpbach,  
[roland.schuepbach@rubigen.swiss](mailto:roland.schuepbach@rubigen.swiss)

Leiterin Bau und Betriebe: Zaklina von  
Gunten, [zaklina.vongunten@rubigen.swiss](mailto:zaklina.vongunten@rubigen.swiss)



[www.rubigen.swiss](http://www.rubigen.swiss)



[www.rubigen-im-dialog.ch](http://www.rubigen-im-dialog.ch)

## Öffnungszeiten

Montag und Dienstag	08.00 – 11.45   13.30 – 17.00 Uhr
Mittwoch	ganzer Tag geschlossen / Telefon bedient
Donnerstag	08.00 – 11.45   13.30 – 18.00 Uhr
Freitag	08.00 – 11.45   Nachmittag geschlossen

## Bauverwaltung

Telefonische Beratung	
Dienstag	10.00 – 11.45 Uhr
Donnerstag	14.00 – 16.00 Uhr

Terminvereinbarungen sind auch ausserhalb der  
Öffnungszeiten möglich.

## Kuriere 2026

Eingabefrist	Erscheinungsdatum
15.01.2026	12.02.2026
16.04.2026	15.05.2026
30.07.2026	10.09.2026
15.10.2026	12.11.2026

## Notrufnummer Wassereinbruch / Wasserleitungsbruch

031 720 41 41	Bürozeiten
031 818 82 80	ausserhalb Bürozeiten

## Notrufnummer Störungen TV-Kabelnetz

031 720 41 43 während und ausserhalb der Bürozeiten

## Notfalltreffpunkt

Gemeindeverwaltung Rubigen, Worbstrasse 34, 3113 Rubigen

## Impressum

### Herausgeber

Gemeinderat Rubigen

### Design & Layout

Gina Jordi, [gina@studiosign.ch](mailto:gina@studiosign.ch)

### Druck

Jordi AG, [jordibelp.ch](mailto:jordibelp.ch)

### Erscheinung

4 x jährlich

### Auflage

1400 Exemplare



## EDITORIAL

# Eine Krone für Rubigen! Teil 5



## Liebes Rubigen

Politik ist bekanntlich die Kunst des Möglichen. Letzteres zeigen die Ergebnisse der Machbarkeitsstudie zur Sanierung und Umnutzung des Landgasthof Krone: Das Wünschbare – nämlich der partizipativ erarbeitete Nutzungsmix mit Gastronomie, Wohnen, Gewerbe/ Gesundheitszentrum und Treffpunkt/Freizeit – lässt sich räumlich und technisch umsetzen. Mit den zuständigen Behörden konnte ein weitreichender Gestaltungsspielraum für einen Um- und Teilneubau des denkmalgeschützten Gebäudes ausgehandelt werden. Eine grobe Kostenberechnung und darauf aufbauende Wirtschaftlichkeitsbetrachtung liegen ebenfalls vor. Die Verfasser der Studie betonen und illustrieren zudem das grosse Potential des Kroneareals für die Schaffung eines lebendigen und identitätsstiftenden Dorfzentrums.

Die Karten liegen nun auf dem Tisch. Wohlgermerkt, es handelt sich «nur» um eine Potentialanalyse, nicht um ein konkretes Projekt. Folglich müssen diese noch mehrmals neu gemischt, einzelne verworfen

und neue ergänzt werden, bis konkrete Pläne vorliegen. Und es braucht interessierte «Mitspieler:innen», die bereit sind, das Mögliche machbar zu machen.

Die aktuell bestehenden Angebote an Güter des täglichen Bedarfs, Gesundheitsdiensten und Gastronomie im Dorfkern tragen entscheidend zur Lebensqualität in Rubigen bei. Eine Verminderung der Attraktivität durch ein schlecht genutztes und zunehmend baufällig werdendes Gebäude kann dieses Zusammenspiel in Schieflage bringen und eine negative Kettenreaktion auslösen.

Für den Gemeinderat besteht ein öffentliches Interesse, die bestehende Grundversorgung zu sichern und entsprechend den Bedürfnissen der Bevölkerung möglichst auszubauen. Welche Handlungsspielräume er dafür nutzen und wie er das lokale Gewerbe und potenzielle Investor:innen unterstützen soll und kann,

müssen schlussendlich die Stimmberechtigten beschliessen.

Die Lösungsideen der Machbarkeitsstudie, die am 24. November (19 Uhr, Aula Schulhaus Rubigen) vorgestellt werden, sind ein wichtiger Input für diesen Prozess des politischen Dialogs und der Entscheidungsfindung.

Denn wenn das Mögliche überdacht, angepasst und wünschbar wird, dann kann auch bisher Undenkbbares sich plötzlich als möglich und umsetzbar erweisen.

Daniel Ott Fröhlicher  
Gemeindepäsident  
Oktober 2025





Gemeinderat

## ORDENTLICHE GEMEINDEVERSAMMLUNG

Ordentliche Gemeindeversammlung von Donnerstag, 27. November 2025,  
19.30 Uhr in der Aula Rubigen

# Traktanden

1. **Budget 2026, Genehmigung**
2. **Sanierung Werkleitungen und Strassenkörper Thunstrasse – Dorfmatte, Objektkredit**
3. **Schulreglement, Teilrevision**
4. **Gemeindenetzwerkreglement, Teilrevision**
5. **Orientierungen**
6. **Verschiedenes**

Die Unterlagen zu den Traktanden 3 und 4 liegen vom 27. Oktober bis 27. November 2025 während 30 Tagen in der Gemeindeverwaltung Rubigen öffentlich zur Einsichtnahme auf.

Zur Versammlung sind alle herzlich willkommen! Stimmberechtigt sind Schweizerbürgerinnen und Schweizerbürger, die das 18. Altersjahr zurückgelegt haben und seit drei Monaten in der Gemeinde angemeldet sind.

### Rechtsmittelbelehrung:

Gegen die Beschlüsse der Gemeindeversammlung kann innert 30 Tagen beim Regierungsstatthalteramt Bern-Mittelland, Poststrasse 25, 3071 Ostermundigen, Beschwerde geführt werden. Eine Beschwerde muss einen Antrag, die Angabe von Tatsachen und Beweismitteln, eine Begründung sowie eine Unterschrift enthalten und im Doppel eingereicht werden.

Soweit die Ansetzung der Gemeindeversammlung sowie die Traktandenliste angefochten werden soll, ist die Beschwerde innert 10 Tagen ab Publikation beim Regierungsstatthalteramt Bern-Mittelland einzureichen.

Das Protokoll der Versammlung liegt gemäss Art. 64 Abs. 1 Gemeindeordnung (GO) in der Zeit vom 4. Dezember 2025 bis 5. Januar 2026 bei der Gemeindeverwaltung Rubigen öffentlich auf. Während der Auflagefrist kann gemäss Art. 64 Abs. 2 GO schriftlich Einsprache beim Gemeinderat erhoben werden.

Rubigen, 16. September 2025  
Der Gemeinderat



**TRAKTANDUM 1**

# Budget 2026, Genehmigung

**Auf einen Blick**

Das Budget 2026 (Allgemeiner Haushalt) schliesst bei einer unveränderten Steueranlage von 1.44 Einheiten und einer Liegenschaftssteuer von unverändert 1.0 % mit einem Aufwandüberschuss von CHF 487 200 ab.

Die Spezialfinanzierungen schliessen mit einem Aufwandüberschuss von CHF 33 600 (Wasserversorgung), von CHF 34 600 (Abwasserentsorgung) sowie von CHF 7 900 (Abfall) ab. Die Aufwandüberschüsse sind dank des hohen Eigenkapitals tragbar.

Im kommenden Jahr sind Nettoinvestitionen von CHF 1 066 500 vorgesehen. Diese können bei einer Selbstfinanzierung von CHF 133 600 zu rund 12.5 % aus eigenen Mitteln finanziert werden.

Die Inflation ist aktuell auf einem sehr tiefen Niveau. Aufgrund der Zinsentscheide der massgebenden Nationalbanken kann mit tiefen Zinsen gerechnet werden. Die Aufwandseite kann recht verlässlich budgetiert werden. Hier sehen wir uns mit stark steigenden Schulkosten konfrontiert, welche aus starken Jahrgängen der Schülerinnen und Schüler resultiert, die die Sekundarstufe I in Münsingen besuchen. Wie im Vorjahr bringt die aktuelle Weltlage mit den Krisenherden Ukraine und Naher Osten, den häufigeren Wetter-Extremereignissen sowie des immer noch schwächelnden BIP insbesondere auch in unserem Nachbarland Deutschland weitere mögliche Risiken sowohl auf der Aufwand- wie auch auf der Ertragsseite. Weitere Unsicherheiten bestehen durch die Zoll-Politik der US-Regierung.

Das Budget 2026 ist deshalb, wie in den Vorjahren, mit einigen Unsicherheiten behaftet.

Das vorgesehene Budgetdefizit von CHF 487 200 erachtet der Gemeinderat als tragbar.

Der Bilanzüberschuss beträgt per Ende des Jahres 2025 gemäss Budget 2025 CHF 4 693 531. Dies entspricht rund 10 Steuerzehntel, wobei 1 Steuerzehntel CHF 458 596 beträgt. Der Gemeinderat strebt einen Bilanzüberschuss von mindestens 4 Steuerzehnteln an.

Das detaillierte Budget 2026 können Sie auf der Gemeindeverwaltung oder auf unserer Webseite beziehen.

## Erläuterungen

**Ausgangslage**

Die Rechnung 2024 schloss ausgeglichen ab. Für das laufende Jahr ist ein Aufwandüberschuss von CHF 306 700 budgetiert.

**Steuern und Gebühren**

Im Jahr 2026 kommen folgende Ansätze zur Anwendung:

<b>Steueranlage</b>	1.44 Einheiten
<b>Liegenschaftssteuer</b>	1 % des amtlichen Wertes
<b>Wehrdienstpflichtersatz</b>	4 % des Staatssteuerbetrages, min. CHF 50.00, max. CHF 450.00
<b>Hundetaxe</b>	CHF 125.00 pro Tier
<b>Wasserzins</b>	CHF 1.25 pro m <sup>3</sup> Wasserverbrauch CHF 6.00 pro Loading Unit (LU) zuzüglich 2.6 % MwSt.
<b>Abwasser</b>	CHF 1.80 pro m <sup>3</sup> Wasserverbrauch CHF 6.00 pro Loading Unit (LU) zuzüglich 8.1 % MwSt.
<b>Kehricht</b>	Grundgebühr CHF 60.00 zuzüglich 8.1 % MwSt.

# Erfolgsrechnung nach Sachgruppen

## 30 Personalaufwand

CHF 2 245 000: +3.2 %

Der Ausgleich der Inflation wurde mit 0.4 % in das Budget aufgenommen. Der Entscheid des Regierungsrats über den Inflationsausgleich für das Kantonspersonal, welcher auch für die Gemeinde Rubigen massgebend ist, wird Anfangs Dezember erwartet. Für das Schulsekretariat wurden zusätzliche Stellenprozente geschaffen, um die Schulleitung administrativ zu entlasten.

## 31 Sachaufwand

CHF 2 702 700: -0.0 %

Der Sachaufwand bleibt gegenüber dem Vorjahr stabil. Es sind keine ausserordentlichen Aufwände vorgesehen.

Die Informatik der Gemeindeverwaltung wird seit dem 17. Juni 2025 im Rechenzentrum RIO der Talus AG betrieben. Dies verursacht Kosten von CHF 57 900. Die Eingangstüre zur Aula / kirchlichen Räume muss ersetzt werden. Neu soll eine behindertengerechte automatische Schiebetüre eingesetzt werden.

## 33 Abschreibungen Verwaltungsvermögen

CHF 663 400: -7 %

Das Verwaltungsvermögen wird mit HRM2 linear (gleichbleibend) über die Lebensdauer der Anlage abgeschrieben. Aufgrund der Änderung der Abschreibungssystematik mit HRM2 werden die Abschreibungen bis ins Jahr 2027 somit kontinuierlich zunehmen. Ende des Jahres 2027 wird das bestehende Verwaltungsvermögen per 31. Dezember 2015 vollständig abgeschrieben sein, wodurch sich der Abschreibungsbetrag im Jahr 2028 wesentlich verringert.

## 34 Finanzaufwand

CHF 699 600: +2.2 %

Massgebend für die Verzinsung der Spezialfinanzierung ist die Zinserwartung auf den Kontokorrenten der Gemeinde sowie der aktuellen Fremdfinanzierung. Im Jahr 2026 wird mit einer Verzinsung von 0.625 % gerechnet. Für die Sanierung der Schulhausgasse 16 (CHF 565 000) ist die Baubewilligung eingetroffen. Diejenige der Thunstrasse 81 (Heizungssanierung) steht noch aus. Die Sanierungen waren bereits im Jahr 2024 vorgesehen, haben sich jedoch aufgrund zusätzlicher Anforderungen bei der Baueingabe (Lärmschutzgutachten) sowie der allgemeinen Arbeitslast verzögert.

## 35 Einlagen in Fonds und Spezialfinanzierungen

CHF 735 700: -1.1 %

Die Sachgruppe 35 enthält die «ordentlichen» Einlagen gemäss Wiederbeschaffungswerten für die Wasser- und Abwasserinfrastruktur und die Einlagen der in der Erfolgsrechnung verbuchten Abwasseranschlussgebühren in die Spezialfinanzierungen Werterhalt Wasserversorgung und Abwasserentsorgung. Die Höhe der Anschlussgebühren ist abhängig von den realisierten Bauvorhaben in der Gemeinde. Dies führt von Jahr zu Jahr zu stark schwankenden Beträgen. Im Jahr 2026 wird mit nur geringfügig höheren Anschlussgebühren gerechnet.

## 36 Transferaufwand

CHF 675 710: +3.3 %

In der Sachgruppe 36 sind sämtliche Zahlungen an den Kanton oder andere Gemeinden für gemeinsame Aufgaben

enthalten. Als Beispiele sind hier die Löhne der Lehrkräfte, die Kostenbeteiligung für die Oberstufe in Münsingen, der Anteil an der Sozialhilfe oder der Beitrag an die Ergänzungsleistungen genannt. Dieser Transferaufwand kann nur marginal beeinflusst werden und beträgt etwas mehr als die Hälfte der effektiven Aufwendungen (Gesamtaufwand abzüglich Einlagen in Fonds und Spezialfinanzierungen und Interne Verrechnungen).

Die Lohnkosten der Sekundarstufe II in Münsingen steigen stark an. Dies führt in diesem Bereich zu wesentlich höheren Kosten. Ursachen sind die allgemeine Kostensteigerung im Bereich Bildung sowie zahlenmässig starke Jahrgänge von Schülerinnen und Schülern, welche die Sekundarstufe I in Münsingen besuchen. Die Kosten pro Schüler betragen rund CHF 15 000. Im Jahr 2023/24 besuchten 63 Jugendliche die Sekundarstufe I in Münsingen, im Schuljahr 2025/26 sind es 79 Jugendliche. Dies bedeutet zusätzliche Kosten nur aufgrund der höheren Schülerzahl von rund CHF 240 000.

## 38 Ausserordentlicher Aufwand

CHF 266 000: +0.0 %

Bei einseitigen Spezialfinanzierungen werden Erträge der Erfolgsrechnung für einen bestimmten Zweck zurückgelegt – es handelt sich dabei gemäss HRM2 um Vorfinanzierungen des Eigenkapitals. Vorfinanzierungen gelten als ausserordentlich. Im Budgetjahr sind, wie im Vorjahr, Einlagen in die Spezialfinanzierung Liegenschaften Finanzvermögen und Werterhalt GNet geplant.



**39 Interne Verrechnung**

CHF 156 100: -8.4 %

Erläuterungen siehe Sachgruppe 49

**40 Steuern**

CHF 8 149 100: +0.3 %

Die zu erwartende Entwicklung der Steuereinnahmen richtet sich nach den Empfehlungen der Kantonalen Planungsgruppe sowie den vorhandenen Baulandreserven und Bauprojekten in der Gemeinde. Wir rechnen mit leicht steigenden Steuereinnahmen bei den natürlichen Personen.

Die Entwicklung der Steuereinnahmen ist aufgrund der aktuellen unstabilen Welt- und Wirtschaftslage kaum verlässlich vorauszusagen. Die Werte basieren auf den Empfehlungen der kantonalen Planungsgruppe.

Die Steuereinnahmen der Juristischen Personen betragen voraussichtlich CHF 314 100 (inklusive Steuerteilungen), die der Liegen-

schaftssteuern CHF 715 700. Dies entspricht einem Anteil von rund 3.85 % (Vorjahr 3.98 %) respektive 8.78 % (Vorjahr 9.08 %) der Gesamtsteuereinnahmen.

Aufgrund der Ergebnisse in den Vorjahren und der aktuell sehr hohen Verkaufspreisen für Liegenschaften wird mit wesentlich höheren Grundstückgewinnsteuern gerechnet. Der Bezug des Alterskapitals der 2. Säule erfreut sich weiterhin grosser Beliebtheit. Deshalb wird auch hier mit höheren Steuern gerechnet.

**41 Regalien und Konzessionen**

CHF 110 000: -26.7 %

In der Sachgruppe 41 wird nur die Abgeltung der BKW Energie AG verbucht. Diese ist vom effektiven Strombezug auf dem Gebiet der Einwohnergemeinde Rubigen abhängig. Der Betrag wurde aufgrund der Abrechnung 2024 wieder gesenkt.

**42 Entgelte**

CHF 2 762 800: +1.0 %

Die Entgelte enthalten Ersatzabgaben, Gebühren für Amtshandlungen, Benützungsgebühren, Erlöse aus Verkäufen und Rückerstattungen.

**44 Finanzertrag**

CHF 710 700: -1.3 %

Als Ertrag aus Liegenschaften Finanzvermögen werden rund CHF 500 500 erwartet. Der Liegenschaftsertrag Verwaltungsvermögen beträgt CHF 124 500 und der Zinsertrag CHF 82 900. Es wird mit Einkünften aus Einquartierungen von vier militärischen Truppen gerechnet.

**45 Entnahmen aus Fonds und Spezialfinanzierungen**

CHF 287 500: -3.8 %

Gemäss Kontenrahmen werden in dieser Sachgruppe die Entnahmen aus dem Werterhalt Wasser und Abwasser, aus der Spezialfinanzierung (SF) Feuerwehr sowie aus der SF Mehrwertabgabe für den Bereich Raumordnung sowie Aufwertung Schulhausareal verbucht. Die Entnahmen sind abhängig von den werterhaltenen Massnahmen und den Abschreibungen.

**46 Transferertrag**

CHF 801 900: +19.0 %

Vom gesamten Transferertrag entfallen CHF 243 600 auf den Kantonsanteil an die Lehrerlöhne der Sekundarstufe I sowie CHF 180 000 auf die Rückerstattung der Betreuungsgutscheine.

**Einkommens- und Vermögenssteuern natürliche Personen**

<b>Einkommenssteuern</b>	<b>2024</b>	<b>2025</b>	<b>2026</b>
<b>Steuerpflichtige per 31.12.</b>	1858	1848	1852
<b>Steueranlage</b>	1.44	1.44	1.44
<b>Zuwachsraten Bevölkerung</b>		0.07 %	0.21 %
<b>Zuwachsraten Einkommen</b>		1.58 %	2.00 %
<b>Steuergesetzrevision</b>			
<b>Steuern Vorjahre</b>	205 720	56 722	60 000
<b>Steuern pro Steuerpflichtiger</b>	2153.86	2108.09	2151.01
<b>Davon Anteil Vorjahre</b>	77	21	22
<b>Total Steuern</b>	5 762 702	5 609 871	5 736 472
<b>Vermögenssteuern</b>	<b>2024</b>	<b>2025</b>	<b>2026</b>
<b>Zuwachsraten Vermögen</b>		2.99 %	2.00 %
<b>Steuern Vorjahre</b>	35 453	30 288	20 000
<b>Steuern pro Steuerpflichtiger</b>	224	226	226
<b>Davon Anteil Vorjahre</b>	13	11	7
<b>Total Steuern</b>	600 241	600 733	603 114

#### 48 Ausserordentlicher Ertrag

CHF 684'200: -11.8 %

Entnahmen aus Vorfinanzierungen des Eigenkapitals gelten als ausserordentlich. Zur Deckung des baulichen Unterhaltes für die Liegenschaften des Finanzvermögens werden CHF 510'200, und für den Unterhalt des Kabelnetzes CHF 56'800 entnommen.

Die Abschreibungen des Investitionsbeitrages an den Kästli-Kreis, die Aufwendungen für die Aufwertung der Brätlistelle bei der Hunzikenbrücke sowie die Initialkosten für die Publibike-Stationen werden der Spezialfinanzierung Infrastruktur entnommen. Gegenüber den Vorjahren fällt die Auflösung der Neubewertungsreserve weg.

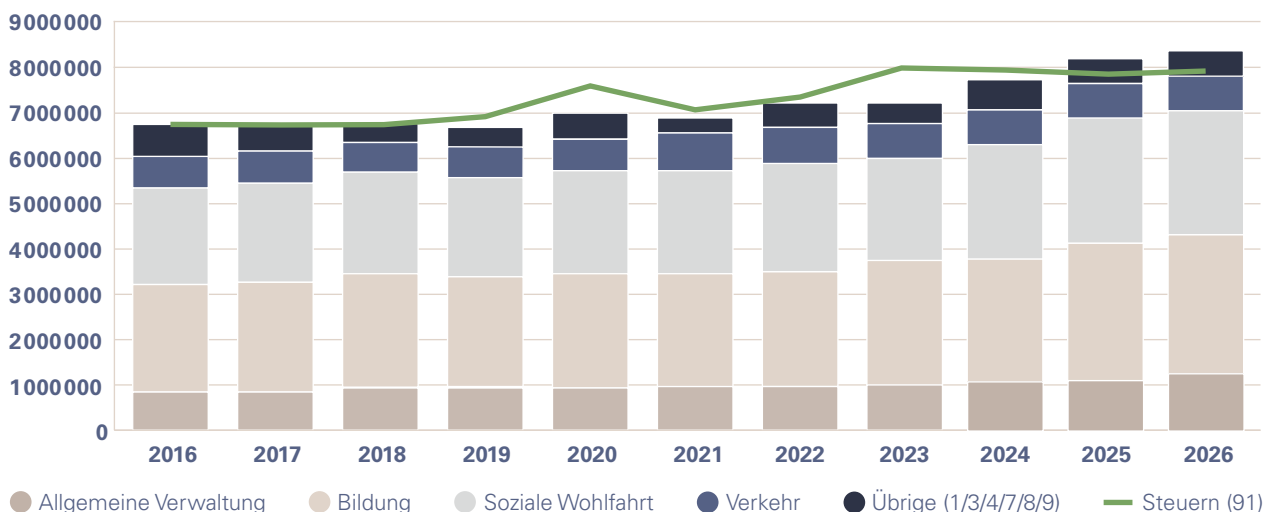
#### 49 Interne Verrechnungen

CHF 156'100: -8.4 %

Interne Verrechnungen haben die Aufgabe, die Wirtschaftlichkeit der Aufgabenerfüllung oder die Gegenüberstellung von Aufwand und entsprechendem Ertrag darzustellen. Dazu werden der effektive Personal-, Sach- oder Zinsaufwand der entsprechenden Funktion belastet.

### Erfolgsrechnung nach Funktionen

#### Entwicklung Ausgaben und Steuererträge ohne Sonderfaktoren



#### 0.1. Investitionsrechnung

Für das Jahr 2026 sind folgende Investitionen geplant:

Investition	Betrag	Beschluss
Ersatz Fenster Sunnmatt I	CHF 69'500	offen
Ersatz Fenster und Storen Aula / Kirchliche Räume	CHF 90'000	offen
Wasserleitung Thunstrasse – Dorfmatte	CHF 410'000	27.11.2025
Wasserleitung Feldernstrasse	CHF 120'000	offen
Wasserleitung Käsereiweg	CHF 50'000	offen
Kanalisation Thunstrasse – Dorfmatte	CHF 290'000	27.11.2025
Kanalisation Käsereiweg	CHF 50'000	offen
Investitionsbeitrag Neubau PV-Anlage ARA Münsingen	CHF 31'000	offen
<b>Total</b>	<b>CHF 1'110'500</b>	

Der Investitionsschwerpunkt liegt auch im Jahr 2026 im Bereich Schulanlage und Wasser-/Abwasserleitungen. Die Erläuterungen dazu sind jeweils bei den entsprechenden Kreditanträgen zu finden.



Ergebnis	Budget 2026	Budget 2025	Rechnung 2024
<b>Erfolgsrechnung</b>			
Betrieblicher Aufwand	13 117 900.00	12 892 900.00	12 066 160.99
Betrieblicher Ertrag	12 125 300.00	11 997 400.00	11 761 821.44
<b>Ergebnis aus betrieblicher Tätigkeit</b>	<b>-992 600.00</b>	<b>-895 500.00</b>	<b>-304 339.55</b>
Finanzaufwand	699 600.00	684 700.00	315 409.83
Finanzertrag	710 700.00	720 400.00	767 232.63
<b>Ergebnis aus Finanzierung</b>	<b>11 100.00</b>	<b>35 700.00</b>	<b>451 822.80</b>
<b>Operatives Ergebnis</b>	<b>-981 500.00</b>	<b>-859 800.00</b>	<b>147 483.25</b>
Ausserordentlicher Aufwand	266 000.00	266 000.00	505 688.47
Ausserordentlicher Ertrag	684 200.00	775 300.00	279 867.17
<b>Ausserordentliches Ergebnis</b>	<b>418 200.00</b>	<b>509 300.00</b>	<b>-225 821.30</b>
<b>Gesamtergebnis Erfolgsrechnung</b>	<b>-563 300.00</b>	<b>-350 500.00</b>	<b>-78 338.05</b>
<b>Investitionsrechnung</b>			
Investitionsausgaben	1 110 500.00	1 361 900.00	1 234 030.95
Investitionseinnahmen	44 000.00	8 000.00	34 710.40
<b>Ergebnis Investitionsrechnung</b>	<b>-1 066 500.00</b>	<b>-1 353 900.00</b>	<b>-1 199 320.55</b>
<b>Finanzierungsergebnis</b>			
Gesamtergebnis Erfolgsrechnung	-563 300.00	-350 500.00	-78 338.05
Abschreibungen Verwaltungsvermögen	663 400.00	713 700.00	651 734.10
Einlagen Fonds u. Spezialfinanzierungen	735 700.00	743 900.00	672 284.88
Entnahmen Fonds u. Spezialfinanzierungen	-287 500.00	-299 000.00	-159 127.03
Wertberichtigungen Darlehen VV	0.00	0.00	0.00
Wertberichtigungen Beteiligungen VV	0.00	0.00	0.00
Abschreibungen Investitionsbeiträge	3 500.00	5 000.00	3 497.60
Einlagen in das Eigenkapital	266 000.00	266 000.00	505 688.47
Entnahmen aus dem Eigenkapital	-684 200.00	-775 300.00	-279 867.17
Aufwertung Verwaltungsvermögen	0.00	0.00	0.00
<b>Selbstfinanzierung</b>	<b>133 600.00</b>	<b>303 800.00</b>	<b>1 315 872.80</b>
<b>Nettoinvestitionen</b>			
Ergebnis Investitionsrechnung	-1 066 500.00	-1 353 900.00	-1 199 320.55
<b>Finanzierungsergebnis</b>	<b>-932 900.00</b>	<b>-1 050 100.00</b>	<b>116 552.25</b>
(+= Finanzierungsüberschuss/- = Finanzierungsfehlbetrag)			

Das Gesamtergebnis der Erfolgsrechnung beinhaltet auch die Ergebnisse des GNet, der Wasserversorgung, Abwasserentsorgung und Abfallentsorgung. Das Ergebnis, welches relevant für den Bilanzüberschuss ist, ist im Ergebnis Allgemeiner Haushalt ersichtlich.

## Antrag des Gemeinderats

### Der Gemeinderat beantragt der Gemeindeversammlung vom 27. November 2025

- Genehmigung Steueranlage für die Gemeindesteuern von 1.44 Einheiten
- Genehmigung Steueranlage für die Liegenschaftssteuern von 1.0 ‰
- Genehmigung des Budgets 2026 mit einem Aufwandüberschuss von CHF 487 200 (Allgemeiner Haushalt) und einem Gesamtaufwandüberschuss von CHF 563 300 (Gesamtergebnis)

**TRAKTANDUM 1**

# Sanierung Werkleitungen und Strassenkörper Thunstrasse – Dorfmatte, Objektkredit

**Sachverhalt****Wasser**

Die bestehende Wasserleitung, welche die Thunstrasse mit dem Gebiet Dorfmatte verbindet, ist aufgrund ihres Alters und des Materials (Eternit/Faserzement) zu ersetzen. Der Ersatz wird deshalb gemäss Erneuerungsplanung auf dem Gesamt-Abschnitt als «eher dringend» bis «dringend» eingestuft.

Auf Parzelle 374 ist eine neue Überbauung geplant. Die dort vorgesehene Baugrubensicherung gefährdet die bestehende, äusserst schlagempfindliche Eternitleitung.

**Abwasser**

Die von der Bahnhofstrasse kommende Mischabwasserleitung DN 500 unterquert die Hauptstrasse und verläuft entlang der westlichen Hausecke des Restaurants Krone abwärts und unterquert weiter unten die Liegenschaften Thunstrasse 20 und 22.

Die Abwasserleitung DN 500 weist keinen vordringlichen Sanierungsbedarf auf, jedoch ist ihre Lage als Hauptleitung unter diversen Liegenschaften hindurch nicht optimal und Sanierungsmassnahmen sind auf längere Frist nötig. Durch den geplanten Neubau der Wasserleitung bietet sich die Möglichkeit, die Abwasserleitung auch in den Wegbereich zu verlegen.

Mehrere Leitungen schliessen unter den Gebäuden auf den bestehenden Abschnitt der Hauptleitung an und können infolge ihrer Anschlusspunkte nicht auf die neue Leitung umgehängt werden. Deshalb ist im Falle einer Umlegung der bestehende Abschnitt in Betrieb zu halten.

**Projekt****Wasser**Leitungsfunktion und Dimensionierung

Die Verbindung zwischen Thunstrasse und dem Gebiet Dorfmatte ist auch weiterhin im Gesamtsystem nötig. Die Leitungsdimension mit Nennweite 125 mm kann beibehalten werden. Folgende Massnahmen sind vorgesehen:

- Neubau Wasserleitung, 220 m GD DN 125 sowie 25 m PE 160/130.8 (Spülbohrung)
- Ersatz Hydranten 32 und 37, inkl. Anschlussleitungen DN 100, Aufhebung Hydrat 36
- Einzug Rohr-in Rohr diverser Hauszuleitungen
- Umhängen diverser Hausanschlüsse auf die neue Leitung

**Abwasser**Übersicht

Die bestehende Hauptleitung DN 500 führt unter zwei Gebäuden hindurch (Thunstrasse 20 und 22).

Mehrere Leitungen schliessen unter den Gebäuden blind auf die Hauptleitung an.

Die Leitung weist grössere Nutzungsspuren auf, die Tragfähigkeit der Rohre ist aber noch gegeben. Eine Sanierung mittels Inliner ist möglich. Da die Leitung teils unter Gebäuden liegt, ist diese bei allfälligen lokalen Schäden nur sehr begrenzt zugänglich.

Die geplante Überbauung an der Thunstrasse 16 wird auch auf die Hauptleitung DN 500 angeschlossen.





Folgende Massnahmen sind vorgesehen:

- Neubau PP-Rohr DN 500 Leitung, 70 m
- Neubau PP-Rohr DN 150 (Hausanschlussleitungen Krone), 25 m
- Einbau Liner DN 500, 45 m
- Neubau 4 Kontrollschächte DN 1000, 1 Kontrollschacht DN 800 (Hausanschlüsse Krone)

Mehrere Leitungen schliessen unter den Gebäuden auf den bestehenden Abschnitt der Hauptleitung an und können infolge ihrer Anschlusspunkte nicht auf die neue Leitung umgehängt werden. Deshalb ist der bestehende Abschnitt in Betrieb zu halten.

Eine Liner-Sanierung des Abschnitts ist empfehlenswert, um die Statik und Funktionsweise langfristig zu gewährleisten.

Eine Durchmesserreduktion mittels Liner-Einzug technisch nicht möglich. Aufgrund des vorhandenen grossen Gefälles werden aber die nötigen Schleppspannungen auch mit bestehendem Durchmesser erreicht, wodurch die Funktionsweise der Leitung auch mit geringerem Abwasseranfall gegeben bleibt. Bei einer allfälligen Sanierung der Liegenschaften Thunstrasse 20 und 22 ist eine Neugestaltung der Anschlüsse und ein Umhängen auf die neue Leitung zu prüfen.

### Kosten

Gestützt auf die Ergebnisse hat Hunziker Betatech die Kosten für das Bauprojekt berechnet und zusammengestellt. Die Kostenschätzung basiert auf Richtpreisen und Erfahrungen mit ähnlichen Projekten. Die Kostengenauigkeit beträgt  $\pm 10\%$ . Preisstand ist Oktober 2025.

### Die Kostenverteilung ist wie folgt (Summen inkl. MwSt.):

Wasserversorgung Ersatzneubau	CHF	424 500
Abwasseranlagen (Sanierung)	CHF	340 500
<b>Total</b>	<b>CHF</b>	<b>765 000</b>
MwSt. 8.1 % (gerundet)	CHF	62 000
<b>Total</b>	<b>CHF</b>	<b>827 000</b>

Die Belagererneuerung erfolgt im Zuge der Werkleitungsarbeiten für Wasser und Abwasser.

### Folgekosten und Finanzierung

Die Folgekosten bestehen hauptsächlich aus Abschreibungen und Zinsaufwand. Es sind keine zusätzlichen Betriebskosten zu erwarten. Die Investitionen sind gemäss kantonaler Gemeindeverordnung wie folgt abzuschreiben

Wasserversorgung	80 Jahre	CHF	5306.25
Abwasserentsorgung	80 Jahre	CHF	4256.25
<b>Total Abschreibungen</b>		<b>CHF</b>	<b>9562.50</b>

Die kalkulatorischen Zinsen betragen im Durchschnitt pro Jahr CHF 7650 (Zinssatz: 2 %). Die Investition ist in der Finanzplanung 2025–2029 enthalten.

Die Kosten für die Abwasseranlagen bzw. der Wasserversorgung werden durch die Spezialfinanzierung Werterhalt finanziert. Diejenigen für den Strassenbau über die Investitionsrechnung.

## Antrag

1. Der Sanierung der Werkleitungen Thunstrasse-Dorfmatte wird zugestimmt.
2. Es werden folgende Verpflichtungskredite gesprochen:  
7101.3031.09: CHF 458 900 (Wasserversorgung)  
7201.3032.05: CHF 368 100 (Abwasserentsorgung)
3. Allfällige teuerungsbedingte Mehrkosten sind mit diesem Beschluss bewilligt.
4. Der Gemeinderat wird mit dem Vollzug des Auftrags beauftragt.

**TRAKTANDUM 3**

## Schulreglement, Teilrevision

**Sachverhalt**

Das Schulreglement vom 29. November 2018 bedarf weniger kleinerer Überarbeitungen.

**Art. 38 Hochbaukommission**

Absatz b: Die Rücksprache mit der Schulleitung und der KBJS für das Budget wird gestrichen. Die meisten baulichen Massnahmen betreffen den Werterhalt der Liegenschaft und sind technischer und nicht betrieblicher Natur.

**Art. 37 Kommission Bildung, Jugend und Sport (KBJS) / Art. 40 Schulleitung**

Der Ausschluss von Schülerinnen und Schülern soll neu in der Kompetenz der Schulleitung zusammen mit dem zuständigen Gemeinderatsmitglied sein. Die Schulsozialarbeit und eine andere Fachstelle müssen in den Prozess eingebunden werden.

**Art. 40 Tagesschulleitung**

Die Tagesschulleiterin arbeitet nebst der Leitung immer auch als Betreuerin in der Tagesschule mit. Dies wird im Reglement noch entsprechend ergänzt.

**Art. 46 Benützung Schulhausareal**

Der Artikel wird vollständig neu erfasst und dem veränderten Nutzerverhalten aufgrund der Aufwertung des Schulhausareals Rechnung getragen. Zentral ist, dass die schulfremde Nutzung den Schulbetrieb nicht beeinträchtigen darf. Ohne Bewilligung stehen ausschliesslich die Aussenbereiche der Bevölkerung für Erholung, Sport und Spiel zur Verfügung. Somit sind auch andere Nutzungen (wie Feiern und dergleichen) ohne Bewilligung nicht zulässig. Übermässiger Lärm und unsachgemässe Nutzung werden ausdrücklich verboten. Weiter wird der Gemeinderat ermächtigt, mittels Vertrag, das Schulhausareal bei Bedarf gegen Entgelt als grössere Spielfläche für Wohnsiedlungen (wie Schinznacher oder Obstgarten) zur Verfügung stellen. Die daraus entstehenden Einnahmen werden mittels Spezialfinanzierung für den Unterhalt und die Erweiterung der Spielfläche zweckgebunden zurückgestellt.

**Art. 47 Rauch- und Alkoholverbot**

Dieses soll auf die Zeit des Schulbetriebs (inklusive Tagesschule) beschränkt werden.

**Art. 48 Gebühren**

Bei reduzierten Gebühren aufgrund Ortsansässigkeit von Privatpersonen muss die entsprechende Person während der ganzen Dauer des Anlasses anwesend sein. Dadurch soll vermieden werden, dass Ortsansässige für Auswärtige die Räume kostengünstig mieten, ohne anwesend zu sein.

## Antrag Gemeinderat:

Die Teilrevision des Schulreglements wird genehmigt.



## TRAKTANDUM 4

# Gemeindenetzwerkreglement, Teilrevision

### Ausgangslage

Die Gemeinde Rubigen betreibt seit rund 40 Jahren ein HFC-Netz. HFC steht für Hybrid Fiber Coax. Ein HFC-Netz ist eine Mischform von Glasfaser- (Fiber) und herkömmlichen Kupferleitungen (Coax).

Mittelfristig wird die HFC-Technologie durch die Glasfaser Technologie ersetzt. Sie ist im Betrieb kostengünstiger und lässt neue Geschäftsmodelle zu (Trennung von Signalhandel und Netzbetrieb, sowie Nutzung durch mehrere Provider).

Die Energie Belp AG (EBAG) lancierte in Zusammenarbeit mit Helltec AG im März 2023 ein Vorprojekt für einen FttH-Ausbau in den Versorgungsgebieten Belp, Toffen, Münsingen und im Auftrag von uns für das Gemeindegebiet Rubigen.

Parallel wurden durch die EBAG mit Mitbewerbern und potenziellen Kooperationspartnern Gespräche geführt, mit dem Ziel, dank teilbaren Investitionskosten bzw. Vereinbarung von langfristigen Nutzungsrechten, verhältnismässig kostengünstig in ein Glasfasernetz zu investieren und oder die eigenen Rohranlagen entgeltlich zur Verfügung zu stellen.

Der alleinige FTTH-Ausbau ist aufgrund der hohen Kosten sowie der unsicheren Marktaussichten nicht tragbar. Insbesondere in Rubigen liegen die Kosten für die Erschliessung aufgrund der Siedlungsstruktur rund 30 % über den branchenüblichen Referenzkosten pro Nutzungseinheit, respektive insgesamt bei rund CHF 4.3 Millionen.

Die Investitionen für die Energie Belp AG sind auch bei einer Kooperation mit einem Partner sehr hoch. Der Verwaltungsrat der Energie

Belp AG hat deshalb folgende Strategie beschlossen:

Das bestehende HFC-Netz wird so lange weiterbetrieben, wie wirtschaftlich sinnvoll. Parallel dazu werden die Rohranlagen langfristig an einen FttH-Investor vermietet, welcher ein für alle Internetanbieter offenes FttH-Netz erstellt. Die EBAG und die Gemeinde Rubigen nutzen bei Bedarf resp. nach dem Lebensende des HFC-Netzes das offene FttH-Netz für das Quickline-Angebot.

Technisch ist das Kabelnetz Rubigen stark mit der Energie Belp verbunden. Der Anschluss resp. Verkauf an einen anderen Partner wäre komplex und mit hohem Aufwand verbunden. Ein Mittragen der Strategie der Energie Belp ist deshalb sinnvoll. Bei den Verhandlungen der EBAG mit möglichen Partnern wurde und wird das Rubiger-Netz immer mitgedacht. Wichtig ist uns, dass die Grunddienstleistungen für die Rubiger Bürgerinnen und Bürger auch in Zukunft sichergestellt werden können.

Für die Quickline-Kundinnen und Kunden der Gemeinde Rubigen ändert sich nichts. Die Dienste stehen wie gewohnt zur Verfügung und der Service wird weiterhin durch die Energie Belp AG und die Gemeindeverwaltung Rubigen sichergestellt. Nach der Erstellung eines Glasfasernetzes (FttH) durch einen Kooperationspartner können wir ebenfalls Internet-Abos mit 10 Gbit Download-Geschwindigkeit anbieten.

Eine Vermietung der Rohranlagen oder eine Kooperation mit einem Partner bedarf einer Anpassung des Gemeindenetzwerkregle-

ments und somit eines Beschlusses der Gemeindeversammlung.

### Reglementsanpassung

Im Gemeindenetzwerkreglement sind folgende Anpassungen vorgesehen:

#### Art. 1 Tätigkeit und Versorgungsgebiet

<sup>1-2</sup> wie bisher

<sup>3</sup> Der Gemeinderat kann zwecks Erstellung eines Glasfasernetzes (FTTH) die Rohranlagen an Dritte zu Marktpreisen vermieten, bestehende Glasfaser-Teilnetze zu Marktpreisen verkaufen und Kooperationen mit Dritten eingehen. Die Zugänglichkeit der Drittnetze für Kunden der Gemeinde Rubigen zu marktüblichen Preisen ist in jedem Fall sicherzustellen.

#### Art. 2 Kommunikationsdienstleistungen

<sup>1-2</sup> wie bisher

<sup>3</sup> Die Gemeinde kann zu marktüblichen Konditionen Kommunikationsdienstleistungen über Drittnetze anbieten sowie bestehende Kunden auf Drittnetze (FTTH) migrieren.

### Finanzielles

Mit der Reglementsanpassung werden keine finanziellen Verpflichtungen eingegangen. Bei einer allfälligen Netznutzung eines Drittanbieters mit einer Glasfasermiete auf mehrere Jahre wird ein erneuter Beschluss der Gemeindeversammlung notwendig sein.

## Antrag Gemeinderat:

Die Teilrevision des Gemeindenetzwerkreglements wird genehmigt.



**MACHBARKEITSSTUDIE GASTHOF KRONE**

# Einladung zur Infoveranstaltung

**JETZT  
INFORMIEREN!**

24.11.2025,  
19 Uhr, Aula

**24. November 2025, 19 Uhr,  
Aula Schule Rubigen**

Vorstellung der Ergebnisse  
der Machbarkeitsstudie:

- Räumlich-technische Integration der Nutzungen Gastronomie, Wohnen, Gewerbe/ Gesundheitszentrum, Freizeit/Treffpunkt in das Kronegebäude
- Potenziale für Aufwertung des Aussenraums zu identitätsstiftendem Dorfzentrum
- Rechtliche Rahmenbedingungen für Umbau und -nutzung der denkmalgeschützten Krone
- Grobe Schätzung der Kosten für Neugestaltung von Gebäude und Aussenraum

Wir freuen uns auf Ihre Teilnahme.







## KOMMISSION UMWELT UND PLANUNG

# Kreisläufe im Garten – Abfall aus dem Garten? Gibt es nicht!

**Publikumsanlass 2026: Im Kurs erfährst du, wie du Gartenabfälle direkt vor Ort sinnvoll nutzen kannst – zum Beispiel als Kompost, Sichtschutz oder als Lebensraum für Tiere und Insekten.**

Ausserdem lernst du, warum natürliche Kreisläufe so wichtig sind und wie du Schnittgut aus dem Garten richtig weiterverwendest.

### **Datum und Uhrzeit:**

Samstag, 21. März 2026,  
9.30 bis ca. 12.00 Uhr

### **Kursort:**

Ökogärtnerei Maurer,  
Bernstrasse 17, 3110 Münsingen

### **Teilnehmeranzahl:**

max. 15 Personen

### **Kosten:**

Unkostenbeitrag CHF 20.–

Anmeldungen sind bereits per  
Mail an [info@rubigen.swiss](mailto:info@rubigen.swiss)  
oder telefonisch unter  
Tel. 031 720 41 41 möglich.

Bitte geben Sie uns Ihr Vorname,  
Name, Adresse, Telefonnummer  
und Mailadresse bei Ihrer  
Anmeldung bekannt.

Je nach Anzahl der Anmeldungen  
wird gegebenenfalls ein weiteres  
Kursdatum im nächsten Kurier  
bekannt gegeben.

Wir freuen uns auf zahlreiche  
Anmeldungen.



**KREDITABRECHNUNG**

# Erneuerung Informatik mit Auslagerung ins Rechenzentrum RIO

Die Erneuerung der Informatik mit Auslagerung ins Rechenzentrum RIO konnte erfolgreich abgeschlossen werden.

Die Umstellung erfolgte ohne grössere Probleme. Dadurch und dank Eigenleistungen fielen die Kosten wesentlich tiefer aus als voranschlagt.

<b>Verpflichtungskredit</b>	CHF	116 000.00	GV 28.11.2024
<b>Kreditabrechnung</b>	CHF	96 440.70	
<b>Kreditunterschreitung</b>	<b>CHF</b>	<b>19 559.30</b>	
In Prozent	16.86 %		

## Rückgabe von Tannenbäumen

**Die Gemeinde Rubigen organisiert zusammen mit dem Ortsverein pan Rubigen die Tannenbaum-Rückgabe im Januar 2026. Die Rückgabe findet wieder beim Bahnhof Rubigen statt. Die Tannenbäume können beim markierten Bereich deponiert werden.**

**Wann:** Donnerstag, 8. Januar 2026, 16.00–20.00 Uhr

**Was:** Kostenlose Entsorgung der Tannenbäume

**Wo:** Bahnhofplatz Rubigen

Speis und Trank: vom Ortsverein pan gibt es den leckeren Chäsbrägu und vom Bistro die Getränke.



*Der Gemeinderat und das Team der Gemeindeverwaltung und des Aussendienstes wünschen Ihnen eine frohe und besinnliche Adventszeit!*





## AHV-ZWEIGSTELLE RUBIGEN



# Was ist die AHV-Zweigstelle in Rubigen?

- Entgegennahme der Zulagen-  
gesuche (Familienzulagen,  
Erwerbsausfallentschädigung,  
Mutterschaftsentschädigung)

**Die AHV-Zweigstelle der Gemeinde Rubigen (Gemeindeverwaltung) ist Anlaufstelle für Mitglieder der Ausgleichskasse des Kantons Bern (AKB). Dies sind beispielsweise Arbeitnehmende, Arbeitgebende, Selbständigerwerbende, Nichterwerbstätige, AHV/IV-Rentnerinnen und -Rentner sowie Bezügerinnen und Bezüger von Ergänzungsleistungen zur AHV/IV.**

Ebenfalls informiert die AHV-Zweigstelle die Bevölkerung und ist Anlaufstelle für Auskünfte, Dokumentationen und Beratungen zu Einzelfragen.

entschädigungen, Hilfsmittel und Ergänzungsleistungen zur AHV/IV

- Entgegennahme der Leistungsgesuche

### AHV-Zweigstelle Rubigen

Anita Rüegger  
Worbstrasse 34, 3113 Rubigen  
Tel. 031 720 41 58  
anita.rueegger@rubigen.swiss  
www.rubigen.swiss

### Erreichbarkeit

Dienstag: 8.00–11.45 Uhr,  
13.30–17.00 Uhr  
Donnerstag: 8.00–11.45 Uhr  
Freitag: 8.00–11.45 Uhr

### Beispielsweise:

- Information und Beratung in Fragen zu den Leistungen der AHV (Renten, Hilflosenentschädigung und Hilfsmittel sowie Ergänzungsleistungen zur AHV/IV) und der AHV/IV/EO-Beitragspflicht (Arbeitgebende, Selbständigerwerbende und Nichterwerbstätige)
- Mithilfe beim Ausfüllen der Gesuche um Ausrichtung von Rentenleistungen, Hilflosen-







# Häckseldienst vom Mittwoch, 19. November 2025

Der Häckseldienst wird von der Gemeinde **gratis** angeboten. Um einen reibungslosen und effizienten Ablauf zu gewähren, gelten die folgenden Regeln:

- Das Häckselgut muss entlang der Kehrtroute gelagert werden. Ist dies nicht möglich, muss es gut zugänglich sein. Es ist nicht Sache des Beauftragten, das Häckselgut zur Häckselmaschine zu transportieren. Haufen abseits der Kehrtroute müssen bei der
- Bauverwaltung, 031 720 41 42, angemeldet werden.
- Es wird nur Ast- und Sträucherschnitt gehäckselt. Topfpflanzen und Stauden wie Mais, Sonnenblumen und Schilf, etc. gehören in die Grünabfuhr.
- Äste müssen geordnet und mit dem Astanschnitt Richtung Strasse bereitgestellt werden.
- Der Häckseldienst ist bis 15 Minuten Maschinenlaufzeit gratis. Danach kostet jede weitere Viertelstunde CHF 50.00.
- Keine Sammelhaufen mehrerer Parteien mit einem Zeitaufwand von mehr als 15 Minuten.
- Es werden Stämme bis Ø 12 cm und Astvergabelungen bis Ø 4 cm verarbeitet.
- Häckselgut mit Drähten, Schnüren usw. wird nicht verarbeitet.
- Der Häckselbeauftragte ist berechtigt, Häckselgut zurückzuweisen, welches nicht für das Häckseln geeignet ist (Dornensträucher usw.).
- Der Häcksel wird nicht abgeführt.

1. AUGUST — 30. SEPTEMBER 2025

## Zivilstandsmeldungen

### Geburten

- Samuel Thiel Costa
- 'Leona' Rhea Wassmer

### Eheschliessungen

- Samuel und Svenja Althaus (-Balsiger)

### Todesfälle

- Hanspeter Beer

### Nachtrag/Korrektur Ausgabe 3-25:

- Peter Mischler (Todesfall)

Anmerkung: Die Veröffentlichung dieser Daten erfolgt im Einverständnis mit den Betroffenen resp. deren Angehörigen.

## PRIMARSCHULE RUBIGEN

# Ankommen mit Spiel und Spass in der Landschulwoche

**Der Schulstart bringt oft viel Neues: neue Lehrpersonen, Klassen und Umgebungen. Um den Einstieg zu erleichtern, hat die Primarschule Rubigen eine Ankommenswoche eingeführt. Die Klasse 5./6. A konnte danach in einer Landschulwoche weiter zusammenwachsen.**

Nach den Sommerferien sind die Schüler:innen der Schule Rubigen mit einer Ankommenswoche gestartet – ganz im Zeichen von Kennenlernen, Zurechtfinden, Material und Lehrpersonen entdecken und als neue Klasse zusammenwachsen. Kaum war der Schulalltag eingespielt, stand schon das erste Highlight des Quartals vor der Tür: die Landschulwoche der 5./6. A.

## Landschulwoche im Thurgau – Regen, Rätsel und raffinierte Raubtiere

Nach einer langen Anreise am Montag begann am Dienstagmorgen das Abenteuer mit Musik und müden Gesichtern – Frau Wiegiser sorgte mit lauter Musik dafür, dass niemand verschlief. Nach Frühstück und Ämtlis machte sich die Klasse auf den Weg nach Romanshorn, begleitet von leichtem Regen und guter Stimmung. Unterwegs wurden Apfelbäume gezählt und beim Znüni gab's – natürlich – einen Apfel. Nach einer Brätelpause mit Cervelat ging es weiter zum Minigolf, wo eher der Spass als die Trefferquote im Vordergrund stand. Zurück im Lagerhaus folgte das «Among Us»-Lagerspiel,

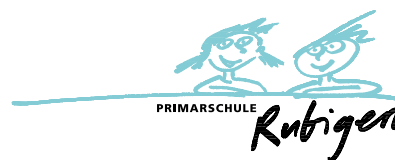
bei dem Teamgeist und Schnelligkeit gefragt waren und welches für viele Lacher sorgte.

Am Mittwoch startete der Tag mit dem Ohrwurm «Schnappi, das kleine Krokodil». Im Naturmuseum St. Gallen durften dann echte Tierschädel und eine Bärenkralle bestaunt werden. Nach einer Mittagspause in der Altstadt zeigte sich die Klasse beim Foto-OL von ihrer kreativsten Seite. Von Erkern und Hunden bis zu Selfies mit der Lehrerin blieb nichts vor den Fotograf:innen



sicher. Pizza, Film und Popcorn rundeten den langen Tag ab. Es sind auch alle sehr schnell eingeschlafen, ganz zur Freude der Lehrperson.

Der Donnerstag brachte Routine – Frühstück, Lunch packen, Ämtlis – und dann eine spannende Führung durch die Kläranlage Weinfelden. Eine sehr lehrreiche und geruchsintensive Tour! Beim anschliessenden Krimitrail lösten die Schüler:innen ein Rätsel um blutrotes Grundwasser. Zum Lagerabschluss gab's – oh Wunder – Öpfelflade, Teamspiele und fröhliche Gesichter. Eine Woche, die sicher noch lange in Erinnerung bleibt.





## LESESOMMER 2025

# Ein erfolgreicher Lesesommer 2025

Der «Lesesommer 2025» war mit 62 teilnehmenden Kindern sehr erfolgreich. Fast die Hälfte der Kinder erreichten die geforderten 30 Tage Lesen – herzliche Gratulation! Der krönende Abschluss bildete das Lesesommerfest vom 27. August 2025.

Von 62 teilnehmenden Kindern haben 28 zwischen Juni und August während mindestens 30 Tagen je 15 Minuten gelesen und dies im Lesepass eintragen. Sie erhielten als Belohnung eine Urkunde und eine Taschenlampe oder ein Dominospiel.

Am 27. August 2025 fand das Abschlussfest statt. Am Spielpar-

cour konnten alle anwesenden Kinder und deren Eltern teilnehmen. Das machte Spass und war ein Riesenerfolg.

Am Schluss gab es unter den 28 erfolgreichen Lesesommer-Kindern eine Gratisverlosung. Die drei Gewinner erhielten einen Bücherutschein, alle anderen ein gut gefülltes Schläckisäckli.



Die Sieger: Andrina, Moritz, Johanna

## Chumm mit i ds Gschichteland

**BIBLIOTHEK**  
SCHUL-UND  
GEMEINDEBIBLIOTHEK RUBIGEN



Geschichten für Kinder  
ab 4 Jahren

**21. Januar 2026**  
**11. Februar 2026**  
**11. März 2026**

Jeweils um 16.00 bis ca. 16.45 Uhr in  
der Bibliothek Rubigen

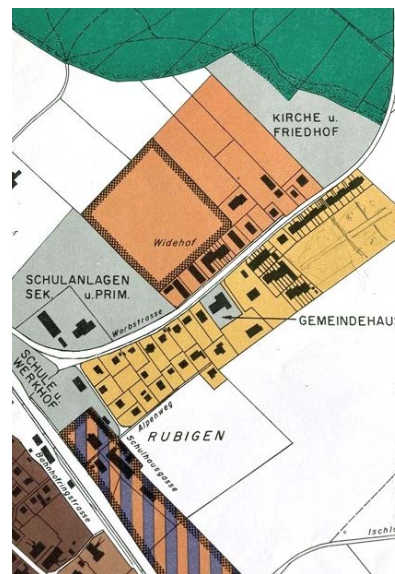
Das Bibliotheksteam freut sich auf  
viele interessierte Zuhörerinnen  
und Zuhörer.



*Unbekannte Geschichten aus der Rubiger Geschichte: von Martin Christen*

# Rubiger Ortsplanungen:

Von «Ratten-Ghüdergruben», einer Monstergärtnerei, einer neuen Hauptstrasse, von Kirche und Friedhof, einer Café-Zone, und 8500 Einwohnern



↑ 1963: Zone «Kirche und Friedhof» am Waldrand an der Worbstrasse. Foto: MC

**Ortsplanungen sind Kerngeschäfte und auch Ausdruck des jeweiligen Zeitgeistes der Gemeindepolitik. Die erste Rubiger Ortsplanung wurde 1960 bis 1963 bewerkstelligt, auch um Neubaugebiete bereitstellen und Bevölkerungsprognosen erstellen zu können. Ein Blick in die Dokumente der Rubiger Ortsplanungen zeigt viel Amüsantes und zeugt auch von grossen Ideen und gescheiterten Plänen.**

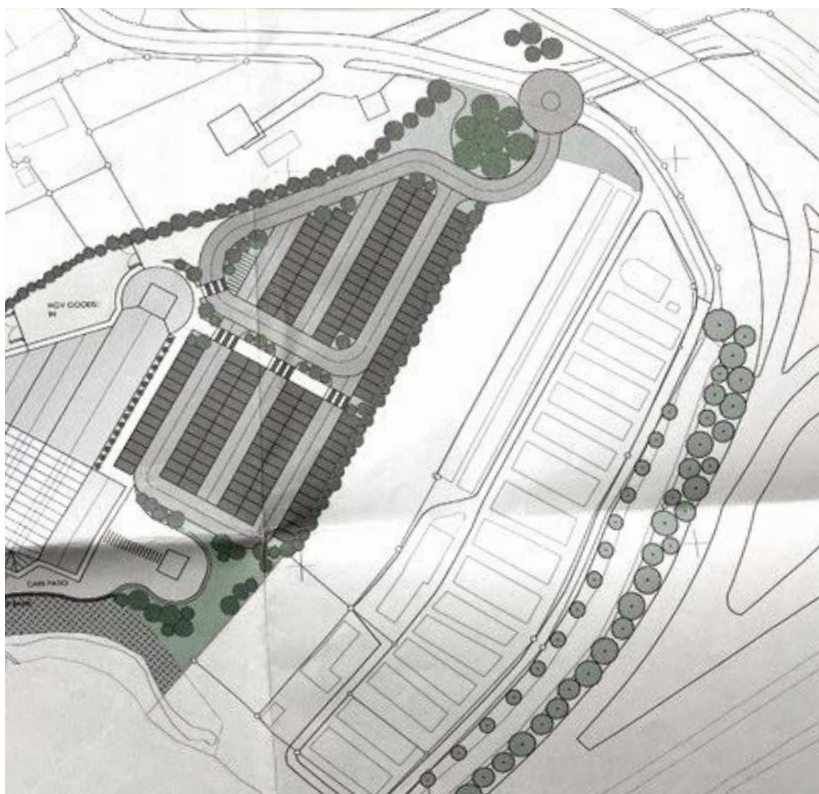
Bis in die Sechzigerjahre des 20. Jahrhunderts gab es in Rubigen mehrere offene, stinkende, oft brennende und fast immer rauchende «Ghüdergruben», in denen alle möglichen und unmöglichen Dinge entsorgt wurden, Plastik- und Blechkessel, uralte Bettgestelle und Matratzen, kaputte Glühbirnen, Stromkabel, alte Velos, Küchenabfälle, Tierkadaver und vieles mehr. Eine kommunale Kehrichtentsorgung gab es noch nicht. Diese Gruben beherbergten grosse Rattenkolonien und zogen dadurch die Rubiger Giele mit ihren Flobert- und Luftgewehren an. Solche Rubiger «Ghüdergruben» gab es beispielsweise zuoberst rechts der Worbstrasse, beim Waldausgang Richtung Beitenwil, bei der Einmündung der Einschlagasse in die Thunstrasse sowie hinter der Mühle

oberhalb des Hechtenloches. Diesen «Ghüdergruben» und Rattenestern machte die Einwohnergemeinde Rubigen im Jahr 1963 mit dem neuen Baureglement den Garaus. In Artikel 4 mit dem Titel «Gruben und Ablagerungsplätze» wurde festgelegt: «Steinbrüche, Kies- und Lehmgruben, Autofriedhöfe und dergleichen sind nach den Weisungen des Gemeinderates so anzulegen beziehungsweise auszubauen, dass das Orts-, Quartier-, Strassen- und Landschaftsbild nicht wesentlich beeinträchtigt, die Sicherheit und Gesundheit von Personen nicht gefährdet und keine ober- oder unterirdischen Gewässer verschmutzt werden.»

Im gleichen Jahr 1963 dachten die Rubiger Ortsplaner ganz gross: Einerseits sollte die damals

1892 Personen zählende Viertelsgemeinde bis zum Jahr 2040 auf 8540 Einwohnerinnen und Einwohner anwachsen. Im Erläuterungsbericht schrieb die Ortsplanungskommission mit Präsident Hermann Bichsel, Hans Hofmann, Ernst Christen, Werner Schneider, Jürg Stämpfli, Peter Storrer: «Die Entwicklung der Gemeinde ist schwer abzuschätzen, wenn wir eine Entwicklungsprognose wagen, dann nur, weil wir glauben, dass eine unvollkommene Prognose besser ist, als gar keine.»

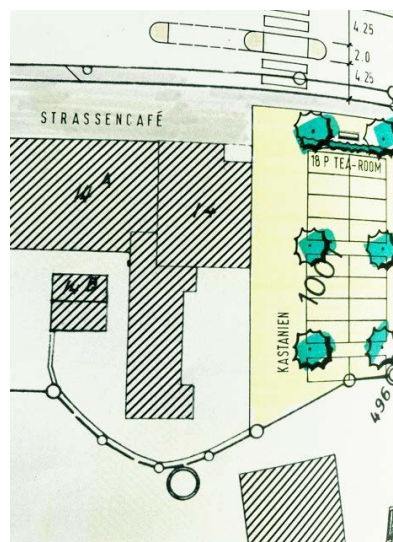
Im Jahr 1963 enthielt der Zonenplan zuoberst an der Worbstrasse, angrenzend an das Schattholz die neue Zone «Friedhof und Kirche». Friedhof und Kirche wurden nie realisiert, quasi stellvertretend wurde 1966 die restaurierte, aus dem 10. Jahrhundert stammende romanische Kirche Kleinhöchsteten von der zwischenzeitlichen landwirtschaftlichen Wagenremise wieder zum Gotteshaus, das immerhin bis ins späte Mittelalter beliebtes Wallfahrtsziel und im 16. Jahrhundert Wiege der Berner Reformation gewesen war.



← Rubigen 2007: Plan der vorgesehenen Grossgärtnerei Wyss mit rund hundert Parkplätzen, neben der Fischzucht. Foto: MC

bes vor: An der Belpstrasse, nördlich an die Fischzucht angrenzend sollte die Grossgärtnerei Wyss mit rund hundert Parkplätzen entstehen. Die Firma warb bereits mit Flugblättern für ihr Projekt. Nicht in Rubigen, sondern in Ostermündigen, nahe der Waldau, wurde das heutige «Wyss GartenHaus» schliesslich realisiert.

↓ Rubiger Zonenplan 1991: Zone «Strassencafé» im Dorfszentrum. Foto: MC



Der Zonenplan 1964 beinhaltete eine neu breite Strasse von der Belpstrasse via die heutige Moostrasse und über den Schwarzbach nach Kleinhöchstetten. Mediterraner Sehnsucht entsprang wohl die Idee im Zonenplan von 1991 vor der heutigen Confiserie Berger an der Thun-

strasse eine Zone «Strassencafé» zu schaffen. In der pragmatischen und zuweilen verregneten Wirklichkeit des Strassendorfes musste diese Publikumszone einigen Parkplätzen weichen.

2007 sah die Rubiger Ortsplanung die Ansiedlung eines Grossbetrie-

### 30 Jahre Brätlistelle Schattholz

Ein bei der Bevölkerung, den Vereinen und Parteien beliebter Rubiger Treffpunkt, die Brätlistelle Schattholz, kann im nächsten Sommer den 30. Geburtstag feiern. Der Initiant der Brätlistelle, der damalige Hauswart der Schule Rubigen, Walter Stöckli, plant mit Freunden, Vereinen und in Absprache mit den Gemeindebehörden für den 13. Juni 2026 eine öffentliche Jubiläumsfeier «30 Jahre Brätlistelle Schattholz».

Der Organisator der Jubiläumsfeier erhofft sich, dass auf diesen Zeitpunkt hin der Zufahrtsweg zur Brätlistelle und der umgebende Platz ortsgerecht saniert werden können. Die Brätlistelle ist im Besitz der Gemeinde und wird von ihr verwaltet und unterhalten. Die Brätlistelle ist grundsätzlich für alle Interessierten zugänglich. Personen mit Reservationen haben bei der Benutzung der Brätlistelle Vorrang.

Die Anlage kann bei der Gemeindeverwaltung telefonisch unter der Nummer 031 720 41 41 oder per E-Mail an [info@rubigen.swiss](mailto:info@rubigen.swiss)



reserviert werden. In den Kosten von 40 Franken sind eine Zufahrtsbewilligung und der Zugang zum Brennholz enthalten. Mehr zur Geschichte und zur geplanten Jubiläumsfeier im nächsten Kurier.



## AKTION WEIHNACHTSPÄCKLI

# Rückblick 2024: 117 050 Päckli für Osteuropa!

**Im letzten Herbst sammelten Hunderte von Kirchen, Schulen und Vereinen sowie Tausende von Einzelpersonen und Familien Weihnachtspäckli für Bedürftige in Osteuropa.**

Über 500 Sammelstellen in der ganzen Schweiz organisieren lokale Sammelaktionen und nehmen Päckli entgegen. Mit 38 Sattelschleppern werden diese in 7 Bestimmungsländer transportiert. Die Rubiger Weihnachtspäckli werden in der Ukraine und in Moldawien verteilt. Organisiert wird die Sammlung und Verteilung der Päckli von vier christlichen Hilfswerken.

### Mehr als nur ein Päckli

Die lokalen Partner der Hilfswerke kennen die Verhältnisse der benachteiligten Menschen vor Ort. Die Päckli gelangen an Kinder in Heimen und Schulen, an arme Familien, verarmte Rentner sowie Menschen mit einer Krankheit oder

Behinderung. Ein Weihnachtspäckli aus der Schweiz ist den Beschenkten eine wertvolle Hilfe und ein Zeichen grosser Wertschätzung und Verbundenheit.

### Einfache Verteilung dank STANDARDPÄCKLI:

Es gibt Päckli für Erwachsene und für Kinder. Der Inhalt der Päckli ist verbindlich! Nur so ist es möglich, die Tausenden von Weihnachtspäckli reibungslos über den Zoll zu bringen. Dazu werden so alle gleichwertig beschenkt und Ungerechtigkeiten oder Enttäuschungen reduziert. Bitte beachten Sie die weiteren Informationen und die Packliste unter [www.weihnachtspackli.ch](http://www.weihnachtspackli.ch).

Der Verein rubiGärn stellt im Vorfeld Weihnachtspäckli nach der vorgegebenen Packliste zusammen und verkauft sie für CHF 30.00. Kommen Sie vorbei oder benutzen Sie Twint!

### Kaufmöglichkeit:

**Samstag, 22. November,  
ab 9 Uhr beim Volg**

Dort besteht auch die Möglichkeit, Adventsgestecke zu kaufen und selber zusammengestellte Weihnachtspäckli abzugeben.

Weitere Infos bei  
Susanne Sannwald-Würsten,  
Tel. 031 721 25 14

### Weihnachtspäckliverkauf Rubigen







## Advents-Singen

Montag, 8. Dezember 2025, neu: **19.00 Uhr**  
Kirche Kleinhöchstetten



### Eröffnung des ADVENTSFENSTERS bei der Kirche

Wir singen gemeinsam viele bekannte  
Advents- und Weihnachtslieder,  
an der Orgel begleitet von Elisabeth Frey.  
**Ab ca. 19.45 Uhr offene Kirche:**  
**Punsch, Panettone und Christstollen.**

Kommission KLAR (Kirchliches Leben  
Allmendingen/Rubigen) und Pfr. Christoph Beutler



## Es werde Licht!

**Musikalische Abendfeier zum 1. Advent**  
Sonntag, 30. November 2025 – 17.00 Uhr  
Kirche Kleinhöchstetten



### Folk – Klassisch – Weihnachtslich

Mit ihren Gitarren, Geigen und Flöten gestalten  
Schülerinnen und Schüler der Musikschule Aaretal aus  
den Klassen von Gerald Handrick, Talita Karnusian  
und Marianne Schertenleib die Abendfeier.

**Texte und Gedanken zum 1. Advent**  
Christoph Beutler, Pfr.





humanushaus

nulleins kommunikationsdesign

# Winterbazar 2025

... mit offenen Werkstätten!

**Fr. 28. November, 16 – 19 Uhr**  
**Sa. 29. November, 10 – 18 Uhr**

Humanushaus, Beitenwil, 3113 Rubigen  
[humanushaus.ch](http://humanushaus.ch)

## ELTERNRAT RUBIGEN

# Sicher ir Aare

Jugendliche entdecken die Natur, erfrischen sich und lernen, worauf es in der Aare ankommt.

Am 20. August 2025 fand einmal mehr der Aareschwimmkurs für Jugendliche in Rubigen statt. Unter sachkundiger Leitung der SLRG Muri-Gümligen stiegen nach einem Theorie-Teil 14 Teilnehmer/innen in Neoprenanzügen und Schwimmwesten in die Aare. Trotz umschlagendem Wetter mit Regen an diesem Nachmittag hatte die Aare noch milde 20 Grad und ermöglichte einen spannenden und lehrreichen Kurs.



## Elternrat Rubigen

info@elternrat-rubigen.ch

www.elternrat-rubigen.ch

## THEATERVEREIN HEUBÜHNE RUBIGEN

# Arsène Lupin – und das Collier der Königin

Im Simplon-Nostalgie-Express herrscht helle Aufregung. Die exzentrische Sophie von Falkenstein erhält einen mysteriösen Brief. Darin wird der Diebstahl ihrer äusserst wertvollen Halskette – dem Collier der Königin – angekündigt.

Um Mitternacht soll das Schmuckstück entwendet werden, und zwar von niemand geringerem als Arsène Lupin, dem grössten Gentleman-Gauner der Geschichte. Nur einer ist in der Lage den Diebstahl zu verhindern: Inspector

Henri Ganimard, Lupins grösster Widersacher. Für ihn ist klar: Jeder könnte der Dieb sein, denn Lupin ist ein Meister der Verkleidung. Es kommt zum Showdown zweier brillanter Köpfe. Kann Ganimard den Coup vereiteln? Oder ist ihm Lupin doch ein paar Schachzüge voraus?

Eine packende Gaunerkomödie voller Spannung, Humor und emotionalen Höhepunkten – mit einem Finale, das alles auf den Kopf stellt. Inspiriert durch die Geschichten des französischen Autors Maurice Leblanc, bringt dieses Stück Meistergauner Arsène Lupin in einem neuen, rasanten Abenteuer erstmals auf die Schweizer Bühnen.



## Aufführungen:

Sa, 14.2.2026, 20 Uhr

So, 15.2.2026, 14 Uhr

Fr, 20.2.2026, 20 Uhr

Sa, 21.2.2026, 20 Uhr

In der Aula Rubigen. Türöffnung jeweils 2 Stunden vor Beginn mit Essen und Trinken.

Regie: Henä Rohrer



## ORTSVEREIN PAN RUBIGEN

# Ballonwettflug 2025

Herzlichen Dank allen Teilnehmenden des Ballonwettflugs vom Ortsverein Pan im Rahmen der Bundesfeier vom 31. Juli 2025.

Doppelt so weit wie letztes Jahr flog der Siegerballon an den Lago di Lei, ganze 153 Kilometer weit!

In der schönen Greina Ebene wurde der zweitplatzierte Ballon gefunden und bereits am 1. August 2025 der drittplatzierte auf dem Golfplatz in Sedrun.

Die Preise, Gutscheine aus Geschäften in Rubigen, werden im November 2025 überreicht.

Name	Fundort	Luftlinie in km
Stefan Boss	Lago Di Lei	154
Olivia Ondicova	Terrihütte, Greina Hochebene	115
Adam Ondico	Golfplatz in Sedrun	93
Mara Spiegel	Gipfel Six Madun / Badus	90
Maylin Ryf	Oberalpsee	89
Leni Barmettler	Göscheneralp	78
Lars Gehring	Steingletscher Sustenpass	73
Barbara Stalder	Steingletscher Sustenpass	73
Michelle Schulz	Feldmoos, Sustenpass	71
Maria Schweri	Tannalp, Melchsee-Frutt	60
Katharina Sommer	Bonistock, Melchsee-Frutt	58
Leano Wenger	Alp Seefeld, Lungern	54
Léon Carvajal	Lungern	48
Ryan Zenger	Lungern	48

### Ortsverein Pan Rubigen

panrubigen@rubigen.ch  
www.panrubigen.ch







## ORTSVEREIN PAN RUBIGEN

# Adventsfenster 2025

**Es ist wieder so weit:  
kreative Fenster erhellen in  
der Gemeinde Rubigen die  
Adventszeit.**

Ende November erhalten alle Haushalte das gelbe Flugblatt, neu doppelseitig mit dem Ortsplan zu den Fenstern.

Nehmt eure Tassen mit, so ist das gemütliche Beisammensein beim kleinen Apéro vor Ort ein besonderes Vergnügen.

Es fehlt dir in der Adventszeit ein Glühweintopf (Weck) oder eine grosse Pfanne?

Melde dich an [info@panrubigen.ch](mailto:info@panrubigen.ch), oder du stöberst online bei [www.pumpipumpe.ch](http://www.pumpipumpe.ch).

**Ortsverein PAN Rubigen**  
[panrubigen@rubigen.ch](mailto:panrubigen@rubigen.ch)  
[www.panrubigen.ch](http://www.panrubigen.ch)

# Wettbewerb Rundweg Aarelandschaft

**War der dritte und letzte Wettbewerb zu schwierig?**

Nein, sagt sich das Siegerteam, die Familie Kunz. Der Ortsverein Pan gratuliert ganz herzlich und wünscht «E Guete» bei einer mega Portion Fischknusperli aus der Fischzucht Rubigenhof.

**Welche Idee hast du für  
einen Wettbewerb im 2026?  
Lass es und wissen:  
[info@panrubigen.ch](mailto:info@panrubigen.ch)**



**Ortsverein Pan Rubigen**  
[panrubigen@rubigen.ch](mailto:panrubigen@rubigen.ch)  
[www.panrubigen.ch](http://www.panrubigen.ch)





**Wildtier-Touren**  
lokal – individuell – begeisternd

Entdecken Sie die verborgene Wildnis in der Schweiz!  
Mit Wildtier-Touren erleben Sie unvergessliche  
Exkursionen in Kleingruppen – auf den Spuren von  
Luchs, Bartgeier, Steinbock & Co. Ob bei einer  
abendlichen Spurensuche mit Wärmebildkamera,  
einem Vogelstimmen-Konzert im Morgengrauen oder  
einem ornithologischen Lehrgang im Herzen von  
Bern – lassen Sie sich von der Natur verzaubern.

**Jetzt buchen und die Natur mit neuen Augen sehen!**  
[www.wildtier-touren.ch](http://www.wildtier-touren.ch)



**FC RUBIGEN 1960**

# Après Ski Party

**06.12.2025**  
nach Weihnachtsmarkt  
21:00 bis 03:00

**Im Dada**  
Schulhaus Rubigen

**ab 17:00**  
**Public Viewing**  
**Ski Weltcup**  
Nordamerika

# X-ANZ

**Chor Rubigen**  
**Konzert 2025**

Freitag, 14.11.2025, 20:00 Uhr  
Samstag, 15.11.2025, 20:00 Uhr  
Sonntag, 16.11.2025, 14:30 Uhr

**Türöffnung & Festwirtschaft:**  
**2 Stunden vor Konzertbeginn**

Wir laden ein in die Aula der Schulanlage Rubigen

Jetzt noch Tickets sichern und dabei sein beim  
Jahreskonzert des Chors Rubigen!

Freut euch auf:

- ♪ Musik und Tanz
- ♪ Sandwiches
- ♪ Pastetli \*
- ♪ Flammkuchen \*\*
- ♪ Schlüferli
- ♪ Kaffee und Kuchen



Und natürlich wie immer:

- ♪ Unsere reichhaltige Tombola
- ♪ Gratisparkplätze beim Kiesplatz



QR-Code scannen und  
dein Konzertbillet  
online kaufen!

\* Nur **vor** dem Konzert / \*\* Nur **nach** dem Konzert



## ORTSVEREIN PAN RUBIGEN

# Es wiehnächtelet in Rubigen!

**Am Chlousetag (Samstag, 6. Dezember 2025) ab 13.00 Uhr  
hauchen wir dem Schulhausareal mit dem Rubiger  
Weihnachtsmärit eine winterlich-weihnächtliche Stimmung ein.**

*«Die Tage sind kurz, ein Hauch von Frost  
liegt in der Luft, oder rieche ich da auch  
bereits einen weihnächtlichen Duft?»*

*In dieser stillen und vielleicht  
etwas grauen Zeit  
Ist der Advent aber nicht mehr weit!*

*Die Bäume sind kahl, der Nebel zieht  
durch die stille Nacht.  
Rubigen aber schon bald in  
weihnächtlicher Stimmung erwacht.*

*Bald, am Chlousetag, wollen wir  
Gross und Klein beglücken  
und Rubigen mit dem Weihnachtsmarkt  
beim Schulhaus verzaubern!>*

## Kommt vorbei, ein Besuch am Märit lohnt sich!

Wunderbare Geschenke für andere oder sich selbst aus Stoff, Holz oder anderen interessanten Materialien, leckere Schlemmereien oder Stände, zum Kreativsein, warten auf euch. Schaut auf unserer Webseite das vielseitige Angebot, um mehr zu erfahren! [www.panrubigen.ch](http://www.panrubigen.ch)

Neben der musikalischen Begleitung von Viktor Uhlmann (ab 15.00 Uhr) weisen wir euch auf folgende, lässigen **Programmpunkte** hin:

- 14.00 Uhr: Unter der Leitung von Sara Graber dürfen wir ein weihnächtliches und stimmungsvolles Konzert der 3. und 4. Klassen der Schule Rubigen geniessen.
- 15.15 Uhr: Im Cheminée-Raum wird die Autorin Nicole Bösch aus Illnau aus ihren Kinderbüchern «Knolles Reise»

lesen und einen weihnächtlichen Glanz in die Kinderaugen zaubern.

- 16.30 Uhr: Um etwa halb fünf wird der Samichlaus den Weihnachtsmarkt besuchen. Für ein schönes Versli hat er für die Kleinsten sicher auch ein Säckli dabei.

Wer dazwischen Hunger oder Durst verspürt, findet ganz bestimmt das

Passende in unserem kulinarischen Angebot. Ob bei einem wärmenden Kaffee im «Bistro» im Kirchgemeindegemeinschaftssaal, feinen Fischknusperlis und Pommes des Feuerwehrvereins, leckeren Waffeln der Landfrauen oder dem bekannten Chäsbrägu vom Pan.

Mit den letzten Einkäufen könnt ihr auch bereits einen Blick auf die Live-Übertragung der Skirennen aus Nordamerika werfen. Werden unsere Schweizer Athletinnen und Athleten wieder so erfolgreich sein wie letzte Saison?

Und zum Abschluss gibt es ab 21.00 Uhr die fast schon legendäre Après-Ski-Party im Dada Club.

Wir freuen uns auf euren Besuch am Weihnachtsmarkt in Rubigen am 6. Dezember 2025 und oder den anschliessenden «Ski-Events» auf dem Schulhausareal.

**Weihnachtsmarkt  
Rubigen**

**Schulareal Rubigen  
6. Dezember 2025  
ab 13 Uhr**

Infos zum  
Weihnachtsmarkt

ORTSVEREIN  
**pan**  
panrubigen.ch

mit anschliessender  
*Après Ski  
Party*



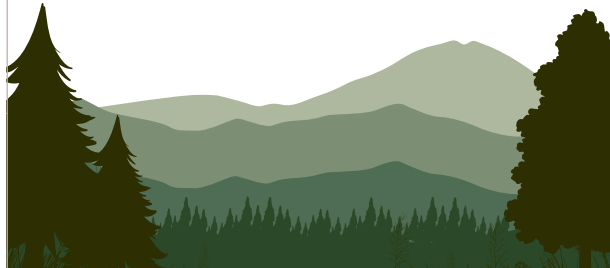
# KITA WALDI

Die kindliche Wahrnehmungsfähigkeit entwickelt sich mit möglichst vielfältigen Sinneserfahrungen und der spielerischen Auseinandersetzung mit der Umwelt.



Gerne möchten wir dein Kind dabei begleiten. Für eine unverbindliche Besichtigung und ein erstes Kennenlernen dürft ihr gerne eine Mail auf [rubigen@kitawaldi.ch](mailto:rubigen@kitawaldi.ch) senden.

Wir freuen uns auf viele neugierige Anfragen.  
[www.kitawaldi.ch](http://www.kitawaldi.ch)



## Winterkonzert

Sonntag, 30. November 2025

Konzertbeginn: 16:00 Uhr

In der Aula Schule Rubigen

Eintritt frei, Kollekte



### Nach dem Konzert

Instrumentenvorstellung

Füürschale

Glüewy, Punsch, Kafï, Wiehnachtsgüezi, Chäsbrägu und Cervelat.



MUSIKSCHULE AARETAL  
Bernstrasse 16 | 3110 Münsingen  
T +41 31 721 33 80 | [kontakt@ms-aaretal.ch](mailto:kontakt@ms-aaretal.ch)

[www.ms-aaretal.ch](http://www.ms-aaretal.ch)

MUSIKSCHULE  
aaretal

## MUSIK-TAGE 2025 DER MUSIKSCHULE AARETAL

Vom 20. bis zum 22. November 2025 findet im Casino im PZM ein kleines, feines Musik-Festival der Musikschule Aaretal statt – das Publikum darf sich auf ein abwechslungsreiches Programm freuen!

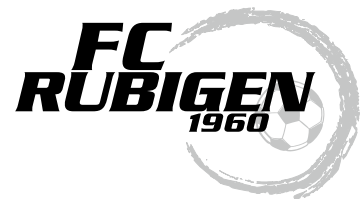
So wird beispielsweise am Donnerstag, 21. November 2025 das Konzert «Fokus junge Talente» stattfinden: Besonders engagierte und talentierte Musikschüler:innen erhalten die Gelegenheit als Solist:innen aufzutreten. Begleitet werden sie von einem Profi-Ensemble bestehend aus Lehrpersonen. Daneben sind weitere Konzerte wie funkelnde Klaviermatinéen, bunt gemischte Ensemble-Konzerte und im Anschluss jeweils «Nachtmüpfeli-Konzerte» der Lehrpersonen geplant. Als Abschluss lädt am Samstag der Förderverein der Musikschule Aaretal zu Konzert & Apéro ein.

Weitere Infos unter: [www.ms-aaretal.ch](http://www.ms-aaretal.ch)





## FC RUBIGEN



# Aktuelles Rund um den FC Rubigen

**Vorrunde vorbei – Après Ski Party und Weihnachtsmärkt stehen vor der Tür!**

## Liebe Rubigerinnen und Rubiger

Die Vorrunde der Saison 2025/26 ist Geschichte – und sie war beim FC Rubigen aus sportlicher Sicht ein Auf und Ab. Nicht alles lief bei allen Teams ganz nach Wunsch aber mit viel Einsatz, Teamgeist und guter Stimmung nutzen wir jetzt die Winterpause, um uns auf die Rückrunde vorbereiten zu können!

Die Rückrunde startet mit dem ersten Heimspiel auf der Hunzigenrüti am Samstag, 28. März 2026 – Heimspiel, Heimvorteil, Heimsieg? Wir werden es sehen, um 16.30 Uhr wird der Ball zwischen unseren Herren 4. Liga vs. FC Schwarzenburg wieder rollen.

Doch bevor es wieder auf's Feld geht, steht noch ein ganz anderes Highlight bevor. Am Samstag, 6. Dezember 2025 steigt unsere

legendäre Après Ski Party. Dieses Jahr findet neu der Weihnachtsmärkt – organisiert vom Ortsverein Pan – auch direkt beim Schulhaus Rubigen statt.

Um 13 Uhr startet der Weihnachtsmärkt auf dem Schulhausareal. Kurz vor 17 Uhr starten wir mit dem Public Viewing der Ski Weltcuprennen in Nordamerika.

## Zeitplan Public Viewing und Après Ski Party

17 Uhr: **Start 1. Lauf Riesenslalom, Frauen**, Tremblant, CAN  
 18.30 Uhr: **Start Super G, Herren** | Beaver Creek, USA  
 20 Uhr: **Start 2. Lauf Riesenslalom, Frauen**, Tremblant, CAN  
 21 – 3 Uhr: **Après Ski Party** im Dada

Wir freuen uns auf Euren Besuch an unserer Après Ski Party 2025 – sowie zuvor am Weihnachtsmärkt – am 6. Dezember 2025 beim Schulhaus in Rubigen.

Weitere Infos zur Après Ski Party sowie zum Weihnachtsmärkt unter [www.fcrubigen.ch](http://www.fcrubigen.ch) oder [www.panrubigen.ch](http://www.panrubigen.ch).

Sportliche Grüsse

## Fussballclub Rubigen

Vorstand  
[info@fcrubigen.ch](mailto:info@fcrubigen.ch)

## Überblick der nächsten FC-Events

Sa, 6.12.2025:  
**Après Ski Party 2025 und Weihnachtsmärkt**  
 Sa, 28.3.2026:  
**Rückrundenstart auf der Hunzigenrüti**  
 Fr, 19.6.2026:  
**7. Rubiger Firmencup**  
 Sa, 20.6.2026:  
**Dorfturnier 2026**

## MUSIKGESELLSCHAFT RUBIGEN

# Winterkonzert mit Feuerschalenzauber



Einladung zu einem stimmungsvollen musikalischen Adventsauftritt.

Nach unserem grossen Dorffest und Musiktag im Mai, an dem wir zahlreiche Gäste und befreundete Musikvereine begrüßen durften, ist wieder etwas Normalität in unser Vereinsleben eingekehrt. Diese Zeit nutzen wir, um uns intensiv auf unseren nächsten musikalischen Höhepunkt vorzubereiten:

**Am Sonntag, 30. November 2025 um 16 Uhr laden wir herzlich zum Winterkonzert in der Aula der Schulanlage Rubigen ein.**

Das Publikum darf sich auf ein **abwechslungsreiches Programm** freuen, das auf die bevorstehenden Festtage einstimmt. Im Anschluss an den Konzertteil genießen wir gemeinsam die vorweihnachtliche Stimmung – draussen an der **Feuerschale mit Glühwein, Weihnachtsguetzli, Chäsbrägu und Cervelat**.

Für interessierte Besucherinnen und Besucher bieten wir zudem eine **Instrumentenvorstellung**

an – ideal für alle, die schon länger mit dem Gedanken spielen, ein Instrument zu erlernen oder ihre musikalischen Fähigkeiten wieder aufzufrischen.

Wir freuen uns auf einen weiteren Höhepunkt in unserem Vereinsjahr – und auf viele bekannte und neue Gesichter in unserem Publikum.

**Musikgesellschaft Rubigen**  
praesident@mg-rubigen.ch  
www.mg-rubigen.ch

verein 65+  
seniorenrat  
Münsingen  
präsentiert

## AARETALER INFO MESSE 2026

*Aktiv ins Alter!*

### Die Messe

Die **Aaretaler Info-Messe26** ist eine **regionale** Veranstaltung für Menschen, die **aktiv** und **selbstbestimmt** unterwegs ins Alter sind sowie an ihre Angehörigen und Familien, die sich über **Angebote, Dienstleistungen und Hilfestellungen** dazu informieren möchten. Die **Aaretaler Info-Messe26** bietet Inspiration und individuelle Lösungen für ein **erfülltes Leben im Alter**. Der **Eintritt** ist **frei** und die Schulanlage ist nur wenige Gehminuten vom Bahnhof entfernt und mit ÖV gut erreichbar.



**Samstag, 31. Januar 26**

10.00 bis 16.00 Uhr  
Schulanlage Schlossmatt  
Münsingen

### Kommen Sie vorbei!

An über 60 Ständen präsentieren Ihnen Firmen und Institutionen ihre Dienstleistungen, Angebote und Produkte aus den folgenden Themenbereichen:

- Wohnen und Lebensstil • Soziale Kontakte
- Gesundheit & Wohlbefinden • Freizeit & kulturelle Angebote
- Leben in der Gemeinde • Finanzen & Recht • Mode & Beauty
- Bildung & Weiterbildung • Technologie & digitaler Alltag

### Essen & Trinken

Mit einer saftigen Wurst vom Grill, einem würzigen Chäsbrägu, einer feinen Crêpe, heissem Glühwein und anderm mehr wird natürlich auch für Ihr leibliches Wohl gesorgt sein.

#### Hauptsponsor

**senevita**  
Dorfmat

#### Co-Sponsoren

**BANKSLM**

**SPITEX**  
Aaretal

**Dovida**  
Mein Leben, mein Weg

Reformierte  
Kirchgemeinde  
Münsingen

**deepp beton**  
Kieswerk Deepp AG

**Stiftung für Betagte**  
Aus Liebe zum Alter

**die Mobiliar**

**SPITEX DELTA**

#### Partner

**ANA**  
Alterssitz Neuhaus Aaret

**CTA**  
Klima • Kälte • Wärme

**InfraWerkeMünsingen**  
Energie • Wasser • Umwelt

**self-fitness.ch**





## BISTRO RUBIGEN

# Bistro BISTRO

# Bistro b!STRO

### Von Frühling bis Herbst 2025

- Baustellen-Groove
- Bistro-Terrasse auf Parkplatzfeld
- Essen fein und klein
- 1-jähriges Jubiläums-Festli
- Sommernachmittage im Gärtli
- 1. August Interview
- Engagiertes Team
- Gefragte Essen mit Gastköch:innen
- Zufriedene Bistro-Gäste

### Was wollen wir mehr?

**Wir danken für die Besuche und starten motiviert in die Wintersaison!**

### Unsere Spezial-Abendessen:

- 21. November: **Asiatische Küche** (Marcel Schnyder)
- 12. Dezember: **Weihnachtsessen** (Bistro-Team)

16. Januar: **Fondue-Plausch** (Bistro-Team)

23. Januar: **Doktors Risotto** (M.Hochuli/H.Schwarz)

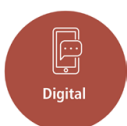
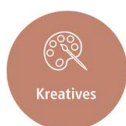
13. Februar: **Älplermagronen/ Öpfuschnitz** (Urs Schaffer)

Kochst Du gerne für ca. 18 Personen, hast du ein Lieblingsgericht oder eine Spezialität aus dem In- oder Ausland – Gastköch:innen sind herzlich willkommen. Melde Dich bei uns!

Das Bistro ist ab 6.45 Uhr offen mit Kaffee-to-go, Gipfelis, Sandwiches, Getränken

Mo – Fr: 6.45–11.30, 15–19 Uhr  
Do und Fr: am Abend bis 21 Uhr

info@bistrobistro.ch  
www.bistrobistro.ch



### KURSPROGRAMM 2025-3:

# Unser Kursangebot zum Jahresausklang: Ein Blick lohnt sich!

Der Herbst bringt nicht nur bunte Blätter und gemütliche Abende, sondern auch jede Menge Inspiration. Unser Kursprogramm bietet nebst Fremdsprachen auch spannende Workshops, kreative Erlebnisse, kulinarische Entdeckungsreisen und Vieles mehr.

Nutze die letzten Wochen des Jahres für etwas Besonderes: Unsere Kurse im November und Dezember laden ein zum Entdecken, Erleben und Entschleunigen. Ob mit den Händen, dem Herzen oder dem Gaumen – entdecke, was dir guttut und Freude macht!

Noch nichts vor? Unsere Kurse im November & Dezember bringen Glanz in dunkle Tage:

#### Handreflex-Massage – Praxis-Workshop Die Gesundheit liegt in deinen Händen (Kurs Nr. 25S-3401)

Freitag, 21. November 2025,  
13.30–17.00 Uhr in Münsingen  
Lerne einfache Techniken zur  
Selbsthilfe und Entspannung ken-  
nen. Für alle, die sich und anderen  
etwas Gutes tun möchten.



#### Alles Wurst? Nicht bei uns! – Bratwürste selbst gemacht (Kurs Nr. 25S-3301)

Samstag, 29. November 2025,  
9.00–12.30 Uhr im Schulhaus  
Kirchbühl, Konolfingen  
Mit natürlichen Zutaten und  
eigenen Händen zur perfekten  
Bratwurst.

#### Sternenzauber im Lichterglanz (Kurs Nr. 25S-3202)

Samstag, 22. November 2025,  
9.00–11.30 Uhr in Schlosswil  
(Dekohandwerk)  
Kreiere ein einzigartiges  
Sternbild – mit Licht und Natur-  
materialien. Perfekt zur Einstim-  
mung auf die Adventszeit.

#### «Konnichiwa, Nippon!» – Eine Entdeckungsreise durch Japan's faszinierende Kultur (Kurs Nr. 25S-3105)

Freitag, 5. & 12. Dezember 2025,  
18.30–20.00 Uhr in Münsingen  
Tauche ein in die vielfältige Kultur  
Japans – von Tradition bis Pop-  
kultur, spannende Einblicke sind  
garantiert.



#### Ein Guss – ein Unikat: Silber- schmuck mit Seele (Kurs Nr. 25S-3201)

Samstag, 6. Dezember 2025,  
9.00–15.00 Uhr im Oberstufen-  
zentrum Stockhorn in Konolfingen  
Werde zur Schmiedin oder  
zum Schmied deines eigenen  
Schmuckstücks mit der Sepia-  
Gussmethode.

#### Geführte Besichtigung: Seide hautnah – Einblick in die swiss-silk Seidenmanufaktur (Kurs Nr. 25S-3004)

Freitag, 28. November 2025,  
13.30–15.00 Uhr in Hinterkappelen  
Erlebe hautnah, wie Schweizer  
Seide entsteht – vom Kokon bis  
zum edlen Stoff.

#### Du hast eine Frage zu einem bestimmten Kurs? Wir bera- ten Dich gerne!

Kontaktiere uns telefonisch oder  
per E-Mail: [info@vhsak.ch](mailto:info@vhsak.ch)

Jetzt anmelden und dabei sein!  
Die Plätze sind begrenzt – sichere  
dir rechtzeitig deinen Wunschkurs!  
Anmeldung und weitere Infor-  
mationen unter: [www.vhsak.ch](http://www.vhsak.ch)







## FEUERWEHR RUBIGEN

# Feuerwehrrekutierung 2025: Die Feuerwehr für Sie im Einsatz!

**40 Feuerwehrmänner/-frauen bekämpfen Feuer, Elementar- und andere Schadenereignisse. Wir leisten auch in anderen Notfällen Hilfe, u.a. wenn Personen oder Tiere gefährdet sind.**

Um auch künftig die Bevölkerung schützen zu können, sind wir auf einsatzfreudige Frauen und Männer angewiesen. In der Gemeinde Rubigen besteht eine Wehrdienstpflicht für alle in der Gemeinde wohnhaften Frauen und Männer zwischen 19 und 52 Jahren. D.h. Sie sind grundsätzlich verpflichtet, Feuerwehrdienst zu leisten.

### Warum bei der Feuerwehr mitmachen?

Wir bieten eine vielfältige Grundausbildung, stellen eine Top-Ausrüstung zur Verfügung und bilden unsere Mitglieder in Themen weiter, welche auch im Privat- und Berufsleben nützlich sind.

Wenn wir Ihr Interesse geweckt haben, freuen wir uns, Sie am **19. November 2025, um 19.30 Uhr** im Feuerwehrmagazin Rubigen, begrüßen zu dürfen.

Zur Beantwortung von Fragen melden Sie sich bitte beim Feuerwehrkommando unter Tel. 078 876 26 59 oder via E-Mail: [kommandant@feuerwehr-rubigen.ch](mailto:kommandant@feuerwehr-rubigen.ch).

Weitere Infos über die Feuerwehr Rubigen finden Sie unter: [www.feuerwehr-rubigen.ch](http://www.feuerwehr-rubigen.ch)



**Feuerwehr Rubigen**  
Tel. 078 876 26 59  
[www.feuerwehr-rubigen.ch](http://www.feuerwehr-rubigen.ch)



## GEGENSEITIGE HILFE GH MÜNSINGEN RUBIGEN

# Gemeinsam unterwegs: Jubiläum 25 Jahre Verein gegenseitige Hilfe gh Münsingen Rubigen

Die Gemeinde Rubigen hat sich bereits 2014 mit einer Leistungsvereinbarung dem Verein gh angeschlossen und die Vereinbarung in diesem Sommer erneuert. Sie ist Mitglied im Vorstand. Die Arbeit der Vermittlungsstelle und die angebotenen Aktivitäten für Senioren:innen sind mittlerweile in Rubigen gut bekannt.

In den vergangenen 25 Jahren haben sich viele Vereinsmitglieder in Gruppen zusammengefunden. Man hilft sich z.B. bei den Herausforderungen der digitalen Technik oder trifft sich, weil ganz alltägliche Tätigkeiten gemeinsam mehr Freude machen als allein. Hier ein Einblick in drei unserer Aktivitätengruppen.

## Handarbeiten

Handarbeit ist ein breites Feld für Kreativität. Zurzeit ist bei den Frauen in einer der beiden gh-Handarbeitsgruppen Lismen Trumpf. Wie das Klischee des älteren Grosi, das im stillen Kämmerlein Socken strickt, sieht es allerdings nicht aus. Zu interessiert sind die Frauen am täglichen Geschehen in ihrer näheren

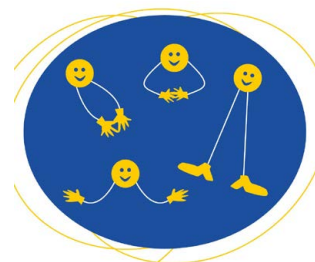
Umgebung und in der Welt. Es wird «dorftet», erzählt und diskutiert. Helen lismet international – z.B. für Kinderheime in Rumänien, einige ihrer Kolleginnen machen es ebenso. Und wenn irgendwo ein Problem auftaucht, weiss eine andere schon wie weiter. Manchmal gehen die Frauen auch gemeinsam essen oder treffen sich zu Hause. Dann sind Gemütlichkeit, Kommunikation und Zwischenmenschliches angesagt.

## Auskunft und Anmeldung:

Katharina Giovanettina,  
Tel. 079 583 85 34,  
gio.kathrin@gmail.com

## Mundartgeschichten

Ein- bis zweimal pro Monat liest Hans Abplanalp Mundart-Geschichten aus dem umfangreichen Schatz der Berner Dialekt-Literatur vor. Ein derart wichtiges Kulturgut soll und muss gepflegt und erhalten werden, meinen die interessierten Zuhörer:innen. Vorleser Abplanalp: «Ich möchte den Leuten ein bisschen Freude machen.» Und das gelingt! Dazu tragen natürlich seine Erzählkunst und seine schauspielerischen Fähigkeiten bei. Er verstärkt die Texte mit Gestik und Mimik –





manchmal lautstark und lautmal-  
risch, häufig verschmitzt, farbig,  
lebhaft – und immer mit einer  
Prise Humor und Schalk. Es sei  
halt «öppis für's Gmüet», meint  
eine Teilnehmerin. Einig sind sie  
sich alle: Berndeutsch ist eine  
tolle Sprache und das Zuhören bie-  
tet hohen Unterhaltungswert.

**Auskunft:** Annalise Sigrist  
Oberson, 031 721 70 29,  
obsig@bluewin.ch

### **Smartphone Erfahrungsaustausch**

Fast täglich gibt es Neues in der  
digitalen Welt, das uns das Leben  
vereinfachen aber auch verunsich-  
ern kann. Was bringt mir ein  
Sprachassistent? Gibt es Risiken,  
wenn ich mit Twint bezahle? Wie  
ordne ich meine Fotos? Wie finde  
ich nach einem Tag in einer  
fremden Stadt mein Auto wieder?  
Wie kann ich mein Smartphone  
sichern, damit mir alle Einstellun-  
gen und Dateien zur Verfügung  
stehen, wenn ich ein neues  
kaufen müsste? Wer im Alter den  
Anschluss nicht verlieren möchte,

steht dauernd vor neuen Heraus-  
forderungen. Deswegen treffen  
sich die Mitglieder der gh-Smart-  
phone-Gruppe. Man kann The-  
men, mit denen man sich gerade  
herumschlägt, im Voraus dem  
Leitungsteam schicken. Das Team  
informiert sich, hat aber auch nicht  
für alles eine Lösung parat. Ein  
anderes Mitglied hat dann viel-  
leicht eine Erfahrung gemacht, die  
weiterhilft. Es ist viel Platz für  
aktuelle Probleme, die gerade  
auftauchen. Ob Android oder  
iPhone spielt keine Rolle.

**Auskunft und Anmeldung:**  
Simon Liechti, Tel. 079 361 42 22,  
simon\_liechti@bluewin.ch



### **Weitere Gruppenaktivitäten bei der gh sind:**

- Jassen, Schach, Gesell-  
schaftsspiele
- Velofahren, Wandern, Spazieren
- gemeinsam ins Kino, in eine  
Ausstellung oder ein Museum
- unterwegs zum Fotografieren
- Bücher lesen und besprechen
- Zmittag kochen

In Rubigen gibt es zur Zeit eine  
Gruppe, die sich zum Spielen  
trifft. Besteht der Wunsch für  
weitere Aktivitäten-Gruppen in  
Rubigen, melden Sie sich!  
aktivitaeten@ghm.ch

Die Kontaktpersonen der Münsinger Aktivitätsgruppen geben gerne  
Auskunft, nehmen Ihre Anmeldung entgegen und schicken Ihnen  
das detaillierte Programm.

Infos über Kontaktpersonen finden Sie unter [www.ghm.ch](http://www.ghm.ch) oder bei  
der Vermittlungsstelle Tel. 031 721 73 22, Mo und Do, 9–11 Uhr.  
Diese Vermittlungsstelle sucht für Sie auch einen passenden Helfer/  
eine passende Helferin, wenn Sie Hilfe im Alltag brauchen. Wenn  
Gruppenaktivitäten Ihnen nicht zusagen, finden wir für Sie auch eine  
Helferperson, welche Sie beispielsweise beim Spazieren begleitet,  
mit Ihnen eine Spielrunde spielt, Ihnen mit dem Smartphone hilft  
oder Ihnen vorliest. Wir sind für Sie da.

### **Vermittlungsstelle gh**

Belpbergstrasse 51  
3110 Münsingen  
Tel. 031 721 73 22





KATH. KIRCHE MÜNSINGEN

# St. Nikolaus kommt zu Besuch



Katholische Kirche Region Bern  
Pfarrei St. Johannes Münsingen

**Der Brauch der St. Nikolaus-Besuche gibt es in diesem Jahr neu in zwei Varianten: Als Besuch des «Samichlous» zu Hause, oder als Begegnung draussen bei einem naturnahen Unterstand. Er steht allen Familien aus Rubigen, Münsingen, Wichtrach, Kiesen und Allmendingen offen.**

Ein Versli, etwas Herzklopfen und leuchtende Kinderaugen gehören dazu. Seit über 50 Jahren führt die katholische Kirche Münsingen den St. Nikolaus-Brauch im Aaretal durch.

## Wer kann den St. Nikolaus bestellen?

Der St. Nikolaus ist zu Familien in Rubigen, Münsingen, Wichtrach, Kiesen und Allmendingen unterwegs – unabhängig von Konfession und Religion. Natürlich können auch vor Ort wohnende Grosseltern den St. Nikolaus buchen und dazu die Grosskinder zu sich einladen.

## Was muss ich tun für einen Besuch?

Wer einen Besuch wünscht, meldet sich bis zum 17. November via Website der Pfarrei Münsingen bei der St. Nikolausgruppe.

Dabei kann gewählt werden, ob der St. Nikolaus nach Hause kommen soll oder ob die Familie ihn draussen in der Natur aufsuchen will. Der naturnahe Unterstand befindet sich in Münsingen. Der «Samichlous» ist am Freitag, 5. Dezember und Samstag, 6. Dezember unterwegs.

## Was kostet der St. Nikolaus?

Der St. Nikolaus-Besuch ist unentgeltlich (inkl. Chlaussäcklein für die Kinder). Die Kosten übernimmt die Katholische Kirche Münsingen. Wer einen Unkostenbeitrag leisten will, kann diesen direkt dem Schmutzli mitgeben.

## Was erwartet die Kinder?

Der St. Nikolaus begegnet den Familien. Die Kinder hören nur, was sie gut machen. Sie werden ermutigt und bestärkt zu einem wertschätzenden Umgang.

Wer will, sagt ein Versli auf oder spielt ein Musikstück. Begleitet wird der Nikolaus vom Schmutzli – allerdings ohne Sack und Rute. Stattdessen trägt er eine Laterne und weist dem Nikolaus den Weg.

## Wieso St. Nikolausbesuche?

Der «Samichlous» geht auf Nikolaus von Myra zurück, einen Bischof aus dem 3. Jahrhundert. Dieser hat sich für die Schwächsten eingesetzt und die Haltung des Teilens gelebt. Der Brauch des St. Nikolaus steht für diese wichtigen Werte des Zusammenlebens.

| [www.kathbern.ch/muensingen](http://www.kathbern.ch/muensingen)





## RUBIGEN CENTER



# Spiel, Spass und Genuss erleben!

**Im grössten Bowling- und Freizeitcenter des Kanton Bern vereinen wir Spiel, Spass und Genuss unter einem Dach.**

Im Escape lösen Sie gemeinsam knifflige Aufgaben im Team und stellen dabei ihren Teamgeist und Beweis. Wer Lust auf klassische Unterhaltung hat, kommt bei mitreissenden Bowlingpartien auf seine Kosten. Für alle, die Action suchen, bietet die Virtual-Reality-Arena ein einzigartiges Erlebnis, bei dem Sie in neue Welten eintauchen und aufregende Abenteuer erleben können. Die breite Auswahl an Spielgeräten rundet

das Freizeitangebot ab und sorgt dafür, dass im Rubigen Center keine Langeweile aufkommt.



Ob Firmenausflug, Vereinsanlass oder Familienfeier – das Rubigen Center bietet den perfekten Rahmen für unvergessliche Momente mit unseren massgeschneiderten Gruppenpaketen. Ob sportlich aktiv oder gemütlich geniesserisch, dies entscheiden Sie!

## Rubigen Center

Altes Riedgässli 28  
3113 Rubigen  
031 721 51 11  
info@rubigencenter.ch  
www.rubigencenter.ch

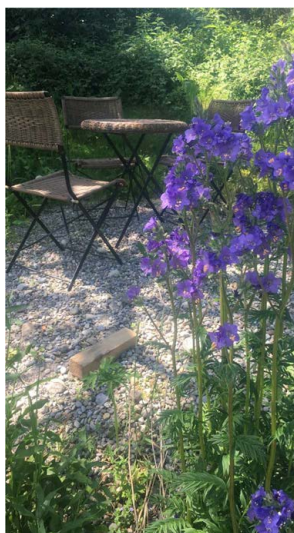
## Vortragsreihe Rubigen 2026

# Zwischen Eden und Erde

## Gärtnern als geistliche und ökologische Aufgabe



Reformierte  
Kirchgemeinde  
Münsingen



Donnerstag, 22. Januar 2026 – 19.30 Uhr

**"Wer Wurzeln schlägt, kann Himmel ahnen:  
Der Garten in der Bibel"**

Vortrag von Dr. **Andreas Loos**: Der gelernte Automechaniker arbeitet an einer Theologie, die erdig im Leben wurzelt. Kürzlich hat er auf reftab.ch eine kleine Spiritualität des Gärtnerns geschrieben. Er arbeitet bei Fokus Theologie, Fachstelle für theologische Erwachsenenbildung der Deutschschweiz. Zu hören ist er dort im Podcast: Geist.Zeit.



Donnerstag, 12. Februar 2026 – 19.30 Uhr

**"Der Garten – ein Paradies hier auf Erden"**

Vortrag von **Daniel Mosimann**, Münsingen/Biglen; Naturgartenbauer mit über 30jähriger Erfahrung, Fachmann für einen ökologischen, naturnahen Gartenbau. Für ihn ist der Garten ein Begegnungsort von Menschen, Tieren und Pflanzen, wo man sich zu Hause fühlen kann.



Die Vorträge finden in den kirchlichen Räumen beim Schulhaus statt.

**BLACK  
DAYS**  
bis 01.12.  
oder solange Vorrat.

Jetzt auch in Rubigen!



Zum Internet- & TV-Abo  
**Samsung TV**  
**nur 99.–**

Jetzt profitieren:  
[quickline.ch](https://www.quickline.ch)

**QUICK** **LINE**